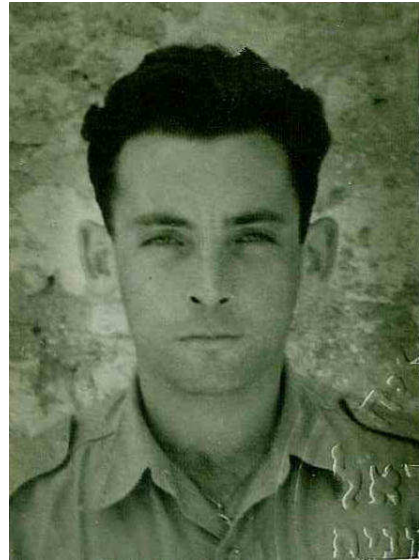


אלן בליץ
blitz@hasolelim.org.il

**גוש בית אשל-נבטים במלחמת העצמאות
והמערכה בציר הפלישה המזרחי בנגב**

עבודת זו נכתבה במסגרת הקורס
"מלחמת העצמאות" של ד"ר עמירם אזוב
במכללה האקדמית לחינוך "אורנים"

05 נובמבר 2013
ב' כסלו תשע"ד



חוברת זו מוקדשת לאבי
יוסף (יוסקה) בליץ ז"ל
אסיר מחנה אושוויץ - מס' 66200
לוחם חטיבת הנגב - מ.א. 73678
נמנה עם מגני בית אשל ונבטים

תוכן עניינים

| | |
|----|--|
| 4 | מבוא |
| 6 | פרק ראשון: מפעל ההתיישבות בנגב והמצב הביטחוני עד מאי 1948 |
| 6 | התחלה: תכניות ומעשים לישוב הנגב טרום הקמת המדינה |
| 8 | בית אשל - מאפיינים מהיבט הביטחוני |
| 9 | שינוי המצב בנגב בעקבות החלטת החלוקה |
| 9 | תקרית קבוץ מבטחים ותוצאותיה |
| 10 | קשיי התחבורה |
| 11 | הכפפת כל הכוחות בנגב למטה הפלמ"ח |
| 12 | המתקפה המאורגנת הראשונה על ישוב בנגב: נבטים |
| 13 | פרק שני: לקראת הפלישה |
| 13 | תוכניות ההנהגה הישוב בנוגע למפרץ הים האדום |
| 13 | פריסת חטיבת הנגב במרחב |
| 14 | הכוח הלוחם בבית אשל |
| 15 | מאפייני המלחמה בנגב: בין הכרזת האו"ם עד ל-14 במאי |
| 17 | פרק שלישי: הפלישה |
| 17 | כניסת מצרים למלחמה ותכנית הפלישה |
| 18 | מאפייני המלחמה בנגב מה-15 במאי ועד לסוף המלחמה. |
| 19 | הזרוע המזרחית של חיל המשלוח המצרי |
| 21 | תגובת בן גוריון והמטה הכללי לנוכח הפלישה המצרית |
| 22 | סוגיית פינוי ישובים בדרום |
| 23 | פינוי האוכלוסייה הבלתי לוחמת מישובי הנגב |
| 24 | המצור על בית אשל |
| 26 | כיבוש באר שבע |
| 28 | מקום להשוואה: המצור על נירים |
| 29 | עזיבת הנקודה |
| 31 | סיכום |
| 33 | ביבליוגרפיה |
| 34 | נספחים |
| 34 | נספח א': תעתיק הקלטת דן בר-און |
| 39 | נספח ב': צילומים |

מבוא

המצור הממושך על גוש בית אשל-נבטים, במלחמת העצמאות ופעולת הזרוע המזרחית של חיל המשלוח המצרי בנגב התרחשו בשולי המערכה העיקרית, שניהלו חטיבות הנגב וגבעתי כנגד הצבא המצרי בדרום. ציר הפלישה המצרי העיקרי היה כביש החוף אל עבר מג'דל ואיסדוד¹ תוך מאמץ לאיים על מרכז הארץ ולנתק את הנגב היהודי על ידי חסימת ציר רוחב בין מג'דל לג'וברין.² זירת ה"זרוע המזרחית" של הצבא המצרי נחשבה לזירה משנית, הן מבחינת מטרותיה והן מבחינת המאמץ וסדרי הכוחות שפעלו בה. נתיב הפלישה המזרחי התבסס על הצירים עוג'ה אל חפיר-ביר עסלוג'-באר שבע בואך חברון. פיצול חיל המשלוח המצרי נבע מהרצון להתערב בנעשה בגדה המערבית ולשבש את תכניות ההשתלטות של המלך עבדאללה.³ כפועל יוצא מתכנית המלחמה המצרית בזירה וסדרי הכוחות המצומצמים אשר פעלו בה, פעל שם הפלמ"ח בהתאמה בכוחות דלילים, חלקם הגדול מרותקים להגנה סטטית של ישובים.⁴ מספר מועט של ישובים היו באזור, רובם רחוקים מהציר הראשי ביניהם חלוצה, עלומים וחצרים. רק שניים מהם עמדו תחת התקפה חזיתית של המצרים; רביבים ובית אשל. נבטים הותקפה עוד בטרם הפלישה⁵ ונשארה מבודדת יחד עם בית אשל מגוש הישובים המרכזי בנגב.

לאחר החלטת החלוקה באו"ם בנובמבר 1947 התדרדר המצב הביטחוני של יישובי הנגב והתחבורה שובשה באופן משמעותי. ככל שעבר הזמן כך העמיק ניתוק "גוש בית אשל נבטים" מהנגב המנותק בעצמו. לקראת מאי 1948 התקיים הקשר היחידי באמצעות מטוסי ה"פרימוס" של טייסת הנגב, שהמריאו מהמנחת בניר-עם. בית אשל, כמו יתר יישובי הנגב, זכתה בתגבורת של כיתת מהפלמ"ח, משאב אנושי יקר ערך, אם נזכור כי באותה עת מנתה חטיבת הנגב כ- 1000 לוחמים, כולל טירונים.⁶ עם פלישת הצבא המצרי נעשה ניסיון לכיבוש בית אשל ובהמשך הופגז הישוב קשות למשך חודשים רבים.⁷ חטיבת הנגב ואחר כך צה"ל ישקיעו מאמצים רבים לתספק ולתגבר את הגוש במהלך המלחמה ונשאלת השאלה- מדוע עשו זאת? האם היה לגוש חשיבות צבאית כלשהי או שאי פינוי הישובים נבע מהחלטה עקרונית וגורפת של הגורמים המדיניים בנושא? על מנת להשיב על שאלה זו תיבדק סוגיית

¹ אשקלון ואשדוד.

² אשקלון ובית גוברין.

³ מוריס, ב' (2010). 1948 תולדות המלחמה הערבית-הישראלית הראשונה, עם עובד: תל אביב, עמ' 261-260.

⁴ פעיל, מ' וזוהר, א' (2008). פלמ"ח, פלוגות המחץ של ההגנה, ההוצאה לאור משרד הביטחון: תל אביב, עמ' 299.

⁵ בתאריך 17.12.1947, ראה עמ' 11.

⁶ אורן, א' (1979). באר שבע במערכות הנגב, תרצ"ט-תש"ט, מתוך: גרדוס, י' ושטרן, א' (עורכים), ספר באר שבע, כתר: ירושלים, עמ' 124.

⁷ ראה נספח א', דן בר-און, ראיון מתאריך 27.7.2011 שאלה מס' 22.

פינוי הישובים ופינוי האוכלוסייה הבלתי לוחמת כאחד. האם הישארות הגוש תרם תרומה כלשהי למאמץ המלחמתי הישראלי בדרום? במקביל, יש צורך לברר את פשר התנהלות הצבא המצרי באזור ומדוע לא התמיד בניסיונותיו לכיבוש בית אשל. תיעוד המלחמה מדרום וממזרח לבאר שבע עד למבצעים "יואב" ו"חורב" מצומצם למדי, כך גם לגבי המידע אודות הכוחות והפעולות של הזרוע המזרחית של חיל המשלוח המצרי, להוציא השתתפותו בקרבות רמת רחל.⁸ בית אשל מופיעה לעיתים בדוחות סיורים אוויריים של טייסת הנגב⁹ ומעט מהרשמים מימי המצור בישוב מופיעים בספר משנת 1949 המסכם את פעילותה של חטיבת הנגב במערכה.¹⁰ ספר יחיד, שנכתב על ידי אחד ממייסדי בית אשל, מספר את תולדות הישוב מיום הקמתו ועד לעזיבתו בתום מבצע "משה".¹¹ לעומת זאת, המידע על נבטים כמעט ואינו קיים. הדבר נובע מכך שהישוב היה צעיר ועל אף שלא פונה מאזרחים בזמן המלחמה, נעזב על ידי גרעין המייסדים והוקם מחדש רק בשנת 1952.¹²

הראיון, כפי שמופיע בנספח א', בא להשלים את המידע המועט הקיים בכתובים על החיים בגוש בית אשל - נבטים בזמן המצור.

כפועל יוצא ממצב מיעוט מקורות המידע, בחרתי לשזור את סיפור ה"גוש" במערכה הכללית שהתנהלה בזירה המזרחית של הנגב תוך התייחסות למהלך הכולל של המלחמה בחזית הדרום.

ברצוני להודות לדן בר-און, ממקימי בית אשל וכיום חבר מושב היוגב, על שניאות, ברצון רב, להקדיש מזמנו להשיב על שאלותי הרבות.

⁸ לורך, נ' (1989). קורות מלחמת העצמאות, מסדה: תל אביב, עמ' 290.

⁹ עיון בתדירות סיורי האוויר מעל לבית אשל מצביע על טיסה אחת לחודש לרוב. ראה חיפוש מקווה בארכיון "יד טבנקין": www.kibbutzarchives.org.il/yadtabenkin

¹⁰ (ללא שם עורך), (1949). חטיבת הנגב במערכה, הוצאת מערכות: תל אביב.

¹¹ בר-און, ד' (1984). מורדים בשימון - סיפורה של בית אשל 1943-1948, הוצאת מושב היוגב: היוגב.

¹² בר-און, ראיון, שאלות מס' 6-7

פרק ראשון: מפעל ההתיישבות בנגב והמצב הביטחוני עד מאי 1948

התחלה: תכניות ומעשים לישוב הנגב טרום הקמת המדינה

מראשית מפעל ההתיישבות בארץ ישראל ביקשה התנועה הציונית ליישב את הנגב. כבר בשנת 1925 התנהל משא ומתן לרכישת אדמות באזור ממזרח לעיירה באר שבע, במקום עליו יקום מאוחר יותר מצפה בית אשל. חברת הכשרת הישוב פתחה משרד בבאר שבע וניסתה לעניין את הקרן הקיימת לישראל, הגוף המיישב, ברכישת אדמות בנגב הצפוני, אולם המומחים קבעו כי אין עתיד לפעילות חקלאית בעלת ערך באזור זה של הנגב. בשנת 1929 נסגר משרד הכשרת הישוב בבאר שבע, מאחר והגופים המיישבים העדיפו לרכוש אדמות באזורים פוריים וגשומים יותר. בשנות השלושים של המאה העשרים, על אף העובדה כי הגופים המיישבים הרשמיים לא שינו את עמדתם, חלה תפנית- גופים פרטיים וגיוס כספים בחו"ל אפשרו רכישת קרקעות במקומות שונים בנגב. כך נרכשו אדמות עבור הישובים לעתיד בית אשל, חצרים, נבטים, רביבים, דורות וגבר-עם בנגב הצפוני, וגוש גבולות בנגב המערבי.¹³ האצת רכישת הקרקעות בסוף שנות השלושים נבעה מאימוץ שיקולים אסטרטגיים ומדיניים, לאור המלצת הועדה המלכותית בראשות הלורד פיל שהעלתה הצעה לחלוקת ארץ ישראל בין יהודים וערבים. על פי תכנית זו, גבולותיה של המדינה היהודית לא כללו את הנגב וגבולה הדרומי הגיע רק עד לבאר טוביה.¹⁴ כתוצאה מכך קבע דוד בן גוריון, יו"ר הנהלת הסוכנות היהודית, מדיניות חדשה על מנת לקבוע לממשלת המנדאט עובדות בשטח וליצור רזרבה של קרקעות לצורך התיישבות עתידית בנגב השומם.

ניתנה הנחייה לגופים המיישבים לרכז מאמץ לרכוש אדמות בנגב ובמקביל החלה הקרן הקיימת לישראל לרכז את אותן אדמות, שנרכשו כבר בעבר, במטרה ליזום מבצעי התיישבות. בתחילה עלו על הקרקע נגבה, דורות, גת, גברעם, ניר עם, בארות יצחק, יד מרדכי ורוחמה, כולם ממוקמים בצפון הנגב שכונה גם אזור שער הנגב.¹⁵ לאחר התבססות ישובים אלה החליטו הגופים המיישבים לפנות דרומה, מודעים לכך שתנאי השטח והאקלים שונים לחלוטין ומהווים אתגר משמעותי מכל הבחינות. לא היו באזור ישובים עבריים, דרכי התחבורה היו מעטות, מקורות מים לא התגלו עדיין והמים בנמצא היו במשורה ובאיכות ירודה. תכנית פיל הכירה בעובדה כי שטחי אדמה גדולים נרכשו בעבר בידי יהודים ומצאה

¹³ ברזנר ע' (1994). הנגב בהתיישבות ובמלחמה, ההוצאה לאור משרד הביטחון: תל אביב, עמ' 10-12.
¹⁴ 10 מייל דרומית לרחובות. לעיון בדו"ח המסכם של הועדה המלכותית בסעיף XXII עסיף 3, ראה: REPORT of the PALESTINE ROYAL COMMISSION (1937). Retrieved July 26th, 2011, from: <http://domino.un.org/unispal.nsf/0/08e38a718201458b052565700072b358?OpenDocument>
¹⁵ קרק, ר' (2002). המצפים ואחת עשרה הנקודות בנגב. בתוך: אריאל: כתב עת לידיעת ארץ ישראל, 23 (152-153), עמ' 101.

לנכון לעודד חיפוש מקורות מים, אחסנתם ופיתוח אזורי על מנת להגדיל דווקא את מלאי הקרקעות הנדרשים למחייתה של האוכלוסייה הערבית.¹⁶ צוהר קטן זה, שנפתח בפני הגופים המיישבים, אפשר להם לזכות באישור השלטונות ולהקים בשנת 1943 את שלושת המצפים בנגב: גבולות, רביבים ובית אשל. מיד עם הקמתם בוצעו קידוחי מים ונבדקו אפשרויות לאגירת מי גשמים ושיטפונות, זאת על מנת להבטיח אספקת מים- תנאי הכרחי להשרדות באזור זה. תפקיד המצפים היה לבדוק את התנאים הלא מוכרים של הנגב הצחיח ולבצע ניסויים חקלאיים על מנת ללמוד מהם הגידולים והזנים המתאימים. מטרה נוספת היתה לבחון את תגובת הבריטים לנוכחות יהודית, לקראת המשך קיום מפעל ההתיישבות בנגב.¹⁷

לאחר מלחמת העולם השנייה, כאשר התנועה הציונית ניהלה מאבק גלוי כנגד ממשלת המנדט, הוקמו אחד עשר ישובים במוצאי יום הכיפורים תש"ז (1946). במבצע לילי שאפתני ומורכב שינתה ההתיישבות היהודית בנגב את פניה והכפילה את כמות הישובים. נבטים, הישוב היחידי מבין י"א הנקודות ממזרח לבאר שבע, הוקם במרחק שמונה ק"מ מבית אשל. קו צינור המים של "מקורות" ששירת את רוב הישובים בנגב, הגיע עד קבוץ חצרים ממערב לבאר שבע, אך לא סיפק מים לשני הישובים ממזרח לעיר.¹⁸ המתיישבים שיועדו לנבטים רכזו בבית אשל, שם המתין להם הציוד והאספקה שהועברו מבעוד מועד. מתיישבים מבית אשל התגייסו לסייע למקימי נבטים¹⁹ על אף שמרביתם היו עוסקים בהעברה רגלית של ציוד רב תוך עקיפת באר שבע הערבית ועל מנת לפגוש את המשאיות עם הצריפים, שיצאו מבארות יצחק.²⁰ בשעה 5:45 יצאו שלוש משאיות מבית אשל לכיוון מדסוס, היא נבטים, עם הגיעם למקום הקימו קשר איתות על גבעה סמוכה. הישוב הוקם ללא התנגדות ולא נרשמו אירועים מיוחדים.²¹

בית אשל עצמה הוקמה על ידי גרעין בני תנועת המושבים כ-800 מטר מבאר שבע, על אדמות א-סיר שכללו 25,000 דונם של שטח חקלאי. לצורך עיבוד האדמות נרכשו כלי עבודה, ביניהם טרקטורי זחל מסוג D-2 ו-D-6 שימלאו תפקיד מכריע בעת הקמת הביצורים בישוב.²² טרקטור D-6 פונה עם פרוץ הקרבות לנבטים, שם הכשיר שטח למנחת.²³ הישוב הגיע עד לתחילת מלחמת השחרור להישגים יפים בתחום החקלאות; גידל חיטה ושעורה,

¹⁶ דו"ח המסכם של הועדה המלכותית, פרק XXII בסעיפים 3 ו-10.

¹⁷ קרק, עמ' 102-103.

¹⁸ כמו כן, על אף התכניות, לא הגיע צינור המים לישובים הדרומיים, עלומים, חלוצה ורביבים, ראה מפה:

ברזנר, עמ' 342.

¹⁹ בר-און, ראיון, שאלה מס' 6; ברזנר, עמ' 81.

²⁰ קרק, עמ' 110-113.

²¹ בר-און (1984), עמ' 79.

²² בר-און, ראיון, שאלה מס' 16.

²³ בר-און, ד' (1984), עמ' 107, 162.

עיבד מטעים, טיפח גן ירק והקים רפת ולול.²⁴ הישוב הוקם בידי תנועת המושבים, אך למעשה, מתוך צורך ומצוקה, תפקד כקבוץ עד לפירוקו ב-1948.²⁵

בית אשל - מאפיינים מההיבט הביטחוני

הישוב, שהוקם כסנונית ראשונה באזור, סבל מבחינה ביטחונית מבעיות מספר: הוא היה מנותק מכל ישוב עברי ופעל, בשונה משאר הישובים, ללא ישוב עורפי.²⁶ הישוב הוקם בסמוך לכביש באר שבע-חברון, במרחק קילומטר מהציר ובסמוך לכביש לכיוון ביר עסלוג' ועוג'ה אל חפיר לכיוון סיני. הגישה לישוב והדרך לצפון הארץ עברו דרך חלקה הצפוני של העיירה הערבית באר שבע, שנשארה בטוחה לנוסעים יהודים עד להכרזת האו"ם בנובמבר 1947. התחבורה שהעיקה מאוד על התושבים, היתה לא נוחה ובתנאים קשים. נסיעה ברכב ציבורי מתל אביב פירושה היה יציאה מיפו עד לתחנה המרכזית בעזה ומשם עד לעיר באר שבע.²⁷ הקשיים שבדרך יפריעו בעתיד גם בהבאת חומרי גלם לצרכי בנייה, אספקת דלק וציוד מיגון. קו המים של חברת "מקורות" הקיף ישובים רבים בנגב ובזרוע המזרחית שלו הגיע עד לקבוץ חצרים. אולם, בית אשל ונבטים לא חוברו לצינור המים לנגב והיו תלויים בקידוחים המקומיים שסבלו מקשיי תפעול ומאיכות מים ירודה. תלות זו היתה קריטית לישוב גם בימי שלום, ולכן נעשה מאמץ למגן את המשאבות על מנת שלא ייפגעו.²⁸ בנוסף לקידוח בבית אשל, נחפר צמוד לנבטים בור מים עם מנהרה מסתעפת על פי שיטה פרסית קדומה.²⁹ כמחצית המים היו שייכים לבית אשל והיה עליהם להגיע למקום ולהפעיל את המשאבה.³⁰ בימי הקמת הישוב הוגדרו בעיות הביטחון על פי האיזמים המקומיים וניסיון העבר, זאת מאחר ולא ניתן היה להעריך את תגובת תושבי באר שבע הסמוכה ותגובות הפזורה הבדואית, באזור זה של הנגב, לנוכחות יהודית באזור. לדברי אחד ממקימי הישוב ניתוח הסכנות התבסס על "...הקונצפציה שהיתה לפי המאורעות של 36-39". מסביב לחצר פנימית נבנה מבנה עם גג גלי שכלל חרכי ירי ועל פי המקובל במצפים, נבנה בית אבן, מבנה גבוה עם מגדל תצפית, גם בבית אשל.³¹ ככלל, התקופה בין סוף מלחמת העולם השנייה ועד להחלטת החלוקה בנובמבר 1947, היתה שקטה יחסית באזור בית אשל והתושבים המשיכו לקיים קשרים עם השכנים הערבים ולעשות שימוש בתחבורה הציבורית הערבית. ההצלחות

²⁴ בר-און, ד' (1984), עמ' 117.

²⁵ קרק, עמ' 104.

²⁶ בר-און, ראיון, שאלה מס' 17.

²⁷ בר-און (1984), עמ' 95-99.

²⁸ שם, עמ' 18.

²⁹ בר-און, ראיון, שאלה מס' 8.

³⁰ בר-און (1984), עמ' 112.

³¹ בר און ראיון, שאלה מס' 2.

בתחום המשק החקלאי הביאו את הגופים המיישבים להחלטה להרחיב את בית אשל ממצב של מצפה למצב של היאחזות.³²

שינוי המצב בנגב בעקבות החלטת החלוקה

כפי שאירע ברחבי ארץ ישראל הקרינה החלטת החלוקה גם על המצב הביטחוני בנגב. המשמעות המעשית של החלטת החלוקה בנגב היתה כפולה: החלו התקפות ערבים, בעיקר בדואים, ברחבי הנגב, נפלו ראשוני הקורבנות³³ והבריטים החלו להיערך לפינוי כוחותיהם.³⁴ כבר ב-4 לדצמבר פנו הבריטים בהצעה ליהודים לפנות מרצונם את הישובים בנגב וליישר קו מצפון לכביש עזה-באר שבע.³⁵ התכנית הבריטית בנגב תאמה את מדיניותם בשאר חלקי ארץ ישראל: תחילה יפנו את פנים הארץ וישאירו את רצועת החוף עם צירי התנועה המרכזיים לצורך העברת הכוחות שלהם. בצפון היה עוגן הפינוי נמל חיפה, בדרום הכביש אל עבר רפיח לכיוון צפון סיני ותעלת סואץ. ציר פינוי משני היה הציר חברון - באר שבע - עוג'ה. התקפות הערבים בוצעו על ידי אחים מוסלמים³⁶,³⁷ שהתמקמו במחנות בריטים נטושים בעזה והסתייעו בבדואים מקומיים. סירי פלמ"ח, שבאותה עת לא היו חמושים³⁸, נפלו קורבן להתקפות וחלקם קיפחו בהן את חייהם. בשבוע השני של דצמבר 1947 נפלו, בארבע היתקלויות, עשרים אנשי פלמ"ח, ביניהם לוחמת. כתוצאה מכך שונו הנוהלים: הוחלט, שמעתה סיורים יהיו חמושים באופן גלוי על אף הסיכון בתפיסתם על ידי הבריטים ואין לנוע יותר בחוליות קטנות שאינן מתאימות להפעלה בסביבה עוינת.³⁹

תקרית קבוץ מבטחים ותוצאותיה

בעקבות החלטת החלוקה באו"ם החליטה ועדת הנגב⁴⁰, שזה עתה הוקמה, להקים החל מדצמבר 1947 בתי ביטחון בישובי הנגב. על ביצוע התכנית הופקדה חברת "סולל בונה". בתי הביטחון נחשבו מרכיב חיוני ביותר בהגברת הביטחון בכל הישובים, נבנו מבטון וכללו חרכי ירי, מעין גרסה משופרת של "טירות" האבן שנבנו בשלושת המצפים בנגב.⁴¹ החל מה-14 לדצמבר ניתנה הוראה לעבות את מעטפת הביטחון סביב הישובים על ידי בניית עמדות

³² אורן (1979), עמ' 121.

³³ שם, עמ' 123.

³⁴ אורן, א' (1985). היישובים במערכות הנגב במלחמת העצמאות. בתוך: נאור, מ' (עורך), סדרת עידן, ישוב הנגב 1960-1900: הוצאת יד יצחק בן צבי: ירושלים, עמ' 101.

³⁵ ברזנר, עמ' 127.

³⁶ האחים המוסלמים, ארגון דתי פאן אסלאמי ביקש לסלק את האימפריאליזם, שהואשם כמקור העוני והנחשלות בארצות ערב. חבריו השתתפו במאורעות 1936-1939 ושיגרו כוחות גדולים לארץ ישראל החל משנת 1947. בעניין זה ראה: לורך, עמ' 315.

³⁷ אורן, א' (1979), עמ' 123.

³⁸ בר-און, ראיון, שאלה מס' 13.

³⁹ ברזנר, עמ' 127-128.

⁴⁰ שם, עמ' 133.

⁴¹ שם, עמ' 108-109.

נמוכות ומוסתרות, תעלות קשר, הנחת מוקשים וגדרות תיל, בניית מקלטים לאוכלוסייה והרמת סוללות אדמה. יצוין כי חלק מתעלות הקשר נחפרו בתחילה על ידי מחפרון מכני ולאחר מכן הועמקו על ידי חפירה ידנית. כתוצאה מכך חלקן נחפרו בקו ישר ולא ב"זיג זג"⁴², מצב שידרוש תיקון תוך כדי קרב.⁴³ גם בתי הביטחון (ו"הטירות" במצפים) יתגלו כבעייתיים מאוד והעתידי יגלה עד כמה היתה בנייתם מוטעית ביסודה.⁴⁴ תקרית קשה אירעה בקבוץ מבטחים⁴⁵ ב-23 לאפריל 1948 לאחר שהבריטים ניסו להיכנס לקבוץ נירים על מנת לבצע חיפוש אחר רכב חשוד בירי על רכבי ערבים. משלא התאפשר להם הדבר, פנו לקבוץ מבטחים הסמוך. כעבור זמן מה התפתחה במקום תקרית קשה ביותר בה פתחו שני טנקים מסוג "קרומול"⁴⁶ בירי תותחים על הישוב ובמיוחד על בית הביטחון. התוצאה: הרוג אחד ובית ביטחון הרוס לחלוטין.⁴⁷ מסקנות המקרה היו ברורות: המבנה המסיבי היה מטרה מושכת אש, ולדברי ברן⁴⁸ "...התברר לנו, שכנגד כלי נשק מודרניים, (המבנה) אינו אלא מלכודת מוות." מעתה יושם דגש על בניית עמדות מבוצרות נמוכות ומוסתרות.

קשיי התחבורה

השפעה נוספת של הכרזת חלוקת ארץ ישראל באו"ם היתה הרעה משמעותית בביטחון התחבורה לנגב עבור היהודים. הבעיה המרכזית היתה נעוצה בכך שכל הצירים הראשיים עברו דרך או בסמיכות ישובים ערביים. בפברואר 1948 בוצעו התקפות רבות בדרום הארץ על התחבורה היהודית על ידי אחים מוסלמים ובדואים מקומיים.⁴⁹ הבעיה המרכזית היתה חסימת צירי התנועה הראשיים באזור שער הנגב. הטכניקה של הערבים היתה זהה לזו ששימשה בפרוזדור ירושלים: הנחת מחסומים, הטמנת מוקשים, מארבים וחפירת תעלות לרוחב הכביש. הדרך הראשית ליד מרדכי וגברעם נחסמה למשך עשרה חודשים באזור הכפר ברברה.⁵⁰ בציר הפנימי היה המצב דומה באזור הכפר ברייר⁵¹ וציר השלישי "המדברי" נחסם בביר עסלוג⁵². התוצאה היתה ניתוק ישובים רבים לפרקי זמן ארוכים שחייבו ארגון

⁴² קדיש, א' (2004). ישובים מתכוננים למלחמה, בתוך: קדיש, א' (עורך), מלחמת העצמאות תש"ח - תש"ט - דיון מחודש, הוצאת משרד הביטחון: תל אביב, עמ' 803-804.

⁴³ מתוך התחשבות בצמחה נחפרו בנגב שוחות ישרות בצמוד לחדר האוכל. הסופר רם אורן ברומן "המטרה תל אביב", עמ' 200, טוען שמפקד נגבה, יצחק דובנו וארבעה מחבריו נהרגו בתוך התעלה מאש מטוסים. ספר אודות חטיבת גבעתי מביא גרסה אחרת אם כי מציין כי נחפרו תעלות ישרות במקום. ראה: אילון, א' (1963). "חטיבת גבעתי" מול הפולש המצרי, הוצאת מערכות: תל אביב, עמ' 55 ו-67.

⁴⁴ אנשי בית אשל פוצצו בעצמם את ה"טירה" הפגועה ב-16 באוגוסט לאחר שהפנימו כי במבנה הבולט בשטח משמש כנקודת איכון לתותחים המצרים, ראה: בר-און (1894), עמ' 180.

⁴⁵ קבוץ מבטחים, שהיה שייך לתנועת הנוער הציוני, פורק בסיום המלחמה והפך למושב.

⁴⁶ בשונה מברן, על פי אלון קדיש היו אלה טנקי "קומט", גרסה משופרת של ה"קרומול", ראה: קדיש, עמ' 810.

⁴⁷ אדן (ברן), א' (1984). *עד דגל הדין*, הוצאת מערכות: תל אביב, עמ' 133-139.

⁴⁸ שם, עמ' 140.

⁴⁹ פעיל, עמ' 233-237.

⁵⁰ כיום מושב מבקיעים

⁵¹ כיום קבוץ ברור חיל

⁵² כיום קבוץ משאבי שדה

שיירות אספקה מלוות ברכב משוריין.⁵³ מצב זה התקיים גם בבית אשל, נבטים ושאר הישובים הדרומיים. אם עד כה היה המעבר דרך באר שבע מעלה את המתיחות בקרב הנוסעים היהודים,⁵⁴ עתה התדרדר המצב להתקפות גלויות. כבר ב-30 לנובמבר הותקף אוטובוס עם כיתת תגבורת לבית אשל בתוך בבאר שבע וב-24 לדצמבר הצליחה שיירה נוספת להגיע לבית אשל דרך העיר. בינואר עברה, אמנם, שיירה בת 20 משאיות דרך באר שבע בחסות הבריטים, אולם נתקעה בבית אשל שבוע ימים עד לחזרתה לצפון. ב-2 לינואר הותקפה שוב שיירה לבית אשל.⁵⁵ הציר שעבר דרך באר שבע נחסם לתנועת יהודים, להוציא מצב בו היה ליווי בריטי בתוך חלקה הצפוני של באר שבע.⁵⁶ עתה החלו להעביר שיירות בציר הדרומי מניר-עם לרביבים ומשם לבית אשל. כעת, התברר כי בנוסף לקושי לעבור את ביר עסלוג⁵⁷ העוינת, על אף הימצאות תחנת משטרה בריטית ומחנה צבאי, הוטמנו גם מוקשים לאורך דרכי העפר.⁵⁸ ניסיון למצוא ציר חלופי מרביבים לבית אשל ב-6 בינואר גרם לשקיעת רכב מדרום לבאר שבע ותקרית אש שחיבה התערבות משוריין מבית אשל שחיפה באש על חילוץ הרכב בידי טרקטור (זחל, אולי) מבית אשל.⁵⁹

התוצאה היתה ניתוק הנגב ממרכז הארץ, מצב שפגע בישובים, הן מבחינת מצב מלאי המזון, התחמושת, הדלק והתרופות שברשותם והן באי יכולת לספק להם חומרים לטובת עבודות הביצורים. המלחמה על צירי התנועה בנגב תימשך כנגד כוחות בלתי סדירים עד לפלישה ובהמשך כנגד חסימת הצירים, על ידי הצבא המצרי, בציר הרוחבי מג'דל - עיראק סואידן - פלוג'ה - עיראק מנשייה - ג'יברין.⁶⁰ לפיצוח חסימה זו בהמשך המלחמה, ידרשו מאמצים גדולים שיגבו מחיר גבוה בקורבנות ישראלים.

הכפפת כל הכוחות בנגב למטה הפלמ"ח

הרעת מצב הביטחון היתה ידועה לבן גוריון ולמטכ"ל והפתרון שאומץ היה חריג. אם הקמת ועדת הנגב, בדצמבר 1947, היתה פרי יוזמה לאחד את הגורמים הרבים הקשורים בפיתוח הנגב,⁶¹ כעת הוחלט להכפיף את כל גורמי הגנת מרחב הנגב למטה הפלמ"ח.⁶² אופרטיבית

⁵³ פעיל, עמ' 233-237.

⁵⁴ בר-און (1984), עמ' 93.

⁵⁵ ואלך, י' (1974). אטלס כרטא לתולדות ארץ-ישראל מראשית ההתישבות ועד להקמת המדינה, הוצאת כרטא: ירושלים, עמ' 111.

⁵⁶ למשל בעת פינוי חלק מהנשים והילדים מבית אשל בליווי בריטי, ראה: בר-און, ראיון, שאלה מס' 17.

⁵⁷ ביר עסלוג' נפלה לידי הגדוד השמיני רק ב-11.6.1948 במחיר של 16 הרוגים.

⁵⁸ ברזנר, עמ' 172-173.

⁵⁹ ואלך, עמ' 111.

⁶⁰ כיום ע"פ אותו סדר: אשקלון, מצודת יואב (נגבה), צומת פלוגות, קריית גת, בית גוברין.

⁶¹ הנציגים מהגופים הבאים: קק"ל, המרכז החקלאי, הסוכנות, הפלמ"ח, מקורות וההסתדרות.

⁶² ברזנר, עמ' 110.

המשמעות היתה כי מפקדת חטיבת הנגב והעומד בראשה, נחום שריג, שישבו בניר-עם, קיבלו מידה רבה של אוטונומיה לניהול הביטחון השוטף בנגב. היתה זו החלטה חשובה, על אף העובדה כי בן גוריון סלד מבחירתו של נחום שריג כמח"ט הנגב. ככל הנראה נבע הדבר מהיות שריג איש מפ"ם, יריבת מפא"י- בן גוריון ניסה להחליפו בהמשך המלחמה, ללא הצלחה.⁶³ כבר בתחילת 1948 ניסה למנות "מפקד על" עבור הנגב, אך משהוצע התפקיד לשאול אביגור סירב זה לתפקיד והמליץ למנות את שריג במקום זאת. לאחר מכן, ביקש בן גוריון להכפיף את חטיבת הנגב ישירות למטכ"ל ולנתקה ממטה הפלמ"ח, מהלך שבפועל לא בוצע במהלך כל המלחמה. נחום שריג זכה להערכה רבה הן מאנשי הפלמ"ח, המטכ"ל וועדת הנגב כאחד.⁶⁴

המתקפה המאורגנת הראשונה על ישוב בנגב: נבטים

ב-17 בדצמבר נפל דבר: ישוב יהודי ראשון היה קורבן להתקפה חזיתית בניסיון לכבוש. סביב נבטים התקבצו בדואים מהסביבה יחד עם ערבים מאזור חברון שהניחו, בתחילה, מארב ליד הבאר של נבטים. הכוח התוקף, שמנה כשישים לוחמים, ניסה בהמשך לעלות על הישוב שמנה אז 27 מגנים. צירוף מקרים הביא את הטייס פני בן פורת עם מטוס ה"פייפר" שלו לבית אשל על מנת לפנות פצוע מהשיירה מבית אשל לרביבים שהותקפה. עם השמע דבר המתקפה על נבטים, נטל איתו מקלע ברן וארגז רימונים ויחד עם מ"מ הניסו את הערבים המופתעים. התקיפה האווירית שיבשה את תכנית הערבים, אולם ניסיון כיבוש זה היווה עליית מדרגה ממצב של תקיפת שיירות, פגיעה בקווי המים ובסיירי הפלמ"ח, לתקיפה של ממש על ישוב.⁶⁵

⁶³ ברזנר, עמ' 262-265.

⁶⁴ פעיל, עמ' 232-233.

⁶⁵ אורן (1979), עמ' 123; פעיל, עמ' 212.

פרק שני: לקראת הפלישה

תוכניות ההנהגה הישוב בנוגע למפרץ הים האדום

דוד בן גוריון חשש כי, על אף שהנגב היה כלול באזור המדינה היהודית על פי מפת החלוקה, הנגב יקוצץ וחלקים ממנו יועברו למדינה הערבית. בנוסף, חשד שבריטניה ביקשה להעביר את הנגב, או חלקים ממנו, הן לממלכה ההאשמית והן למצרים. חשדותיו גברו לנוכח תכנית מוריסון-גריידי מיולי 1946 שהוצאה על ידי הבריטים כאלטרנטיבה למסקנותיה של הועדה האנגלו-אמריקנית מאותה שנה. תכנית מוריסון-גריידי ביקשה ליישם קנטוניזציה של ארץ ישראל תחת נציב עליון בריטי ובין היתר ביקשה להשאיר את הנגב בשלמותו תחת שלטון בריטי ישיר.⁶⁶ בדומה להתיישבות בשאר חלקי הארץ, נחשבו מפעלי ההתיישבות בנגב אף הם לעוגנים מהם תתרחב מפת ההתיישבות על פני כל הנגב בואך מפרץ הים האדום. צוות תכנון ממטה הפלמ"ח, בהשתתפות יצחק שדה ונחום שריג וצוות נוסף שכלל את אשר בן נתן ושמעון פרסקי (לימים פרס) החלו לתכנן, הלכה למעשה, את ההשתלטות עצמה. ב-23 בינואר 1948 הציע הצוות של בן נתן לצאת מגוש בית-אשל נבטים אל עבר מפרץ אילת תוך תפיסת מעיינות מים והקמת שדות תעופה. ליישום תכנית זו יידרש כוח ממונע של 600 איש. הצוות בראשות יצחק שדה הציע הקמת בסיסים שיאוישו בחיל מצב ויאפשרו את הדילוג עד למפרץ אילת ובסה"כ מספר דומה של אנשים. כמו כן, נידונו אפשרויות הבאת ציוד הנדסי כבד וציוד דיג. אולם, היה ברור כי לאור המצב הנוכחי בנגב אין בכוחו של הפלמ"ח לבצע תכנית שכזו. כמו כן, התכנית לא כללה את פתיחת הצירים הראשיים מהצפון אל עבר הנגב, תנאי הכרחי לכל תכנית בדרום הרחוק.⁶⁷ על אף, שלעת עתה, לא ניתן היה ליישם את התכנית, נקבע יעד לטווח הארוך. בסיכומו של דבר, שמע חיים בר לב, מפקד הגדוד השמיני, את בן גוריון אומר כי "...בנגב אין מגינים לא על תל אביב ואף לא על הישובים עצמם אלא, על הסיכוי ללכת לאילת."⁶⁸

פריסת חטיבת הנגב במרחב

ב-11 בינואר 1948 מונה נחום שריג למפקד כללי בנגב⁶⁹ ובהמשך עם הקמתה של חטיבת הנגב בסוף חודש מרס, מונה לעמוד בראשה על אף התנגדותו של בן גוריון.⁷⁰ בפברואר 1948 מנתה חטיבת הנגב, למעשה רק הגדוד השני, כ-655 לוחמים, כולל 50 אנשי חי"ש למשימות סטטיות. המרחב העצום והצורך לאבטח 22 ישובים⁷¹ יצר פיזור כוח זה

⁶⁶ ואלן, עמ' 104.

⁶⁷ ברזנר, עמ' 182-183.

⁶⁸ אורן (1979), עמ' 126.

⁶⁹ ברזנר, עמ' 152.

⁷⁰ שם, עמ' 159.

על פני כל ישובי הנגב.⁷² במקביל להזרמת תגבורת של אנשי פלמ"ח, אורגנו הכוחות בתוך הישובים. מפקדת חטיבת הנגב הוקמה בניר-עם, אותו ישוב בו פעלו משאבות חברת "מקורות" לטובת שני קווי המים המרכזיים לנגב, מרכז לוגיסטי ובית החולים היחידי בנגב.⁷³ גם טייסת הנגב פעלה עד לפלישה מאותו ישוב וביצעה משימות מגוונות; טיסות צילום ומודיעין, פינוי פצועים, הטסת אח"מים ואף אספקה לישובים.⁷⁴ חטיבת הנגב שעסקה עד להכרזת האו"ם בעיקר באבטחת צינורות המים, החלה לבצע משימות נוספות. עד לפלישה נאלצו אנשי הפלמ"ח לאייש עמדות מפתח ותחנות משטרה שפוננו או נכבשו.⁷⁵ במחצית אפריל 1948 מנתה חטיבת הנגב 1,000 לוחמים והוקם מחנה אימונים להכשרת טירונים ליד רוחמה.⁷⁶ אולם, ככל שמערכת הגיוס הארצית הלכה והתפתחה, עלה הצורך בגיוס לחטיבות החי"ש (חיל השדה) ולחילות מקצועיים. כתוצאה מכך ירדה הקצאת כוח האדם לפלמ"ח בכלל ולחטיבת הנגב בפרט.⁷⁷ ככל שהזמן עבר התברר כי קיים קושי גדול בריכוז כוחות לביצוע משימות יזומות. עד ל-14 למאי מנתה חטיבת הנגב 1,300 מגויסים, כולל אנשי המטה והטירונים, רק שתי פלוגות עמדו לרשות המח"ט למשימות התקפיות.⁷⁸ בהמשך יתברר כי עבור בן גוריון והמטכ"ל, לא זכה הנגב להקצאת כוחות המתבקשים, במיוחד לאור מתן עדיפות לחזית למרכז, הקרב על ירושלים והדרך אליה. על מנת לתקן מצב זה פעלה חטיבת הנגב לנכס לעצמה כוח אדם ומשאבים מתוך הישובים באזור.⁷⁹ דבר זה הביא לחיכוכים רבים עם הישובים, במיוחד כאשר הוחלט לגייס מהישובים כוח אדם לאבטחת נקודות מפתח. בהמשך המלחמה תתעורר ביקורת קשה מצד הישובים על טיב הלחימה של החטיבה, באי אמון במפקדיה ובחוסר הגיבוי שהיא מעניקה לישובים.⁸⁰

הכוח הלוחם בבית אשל

בדומה לישובים אחרים בנגב פעל בבית אשל כוח של 8 נוטרים חמושים ברובים איטלקים ישנים. מלבד אקדחו של ה"מוכתאר", שאר הנשק היה קבור בלי ידיעת רוב החברים. מכשיר קשר הובא לישוב והופעל על בסיס יומי.⁸¹ מאז 1946 הוצבה בבית אשל כיתה מאנשי

⁷¹ פעיל, מ' זוהר, א' (2008). פלמ"ח, פלוגות המחץ של ההגנה, הוצאה לאור משרד הביטחון: תל אביב, עמ' 127.

⁷² שם, עמ' 231.

⁷³ ברזנר, עמ' 216-217, 242.

⁷⁴ שם, עמ' 130.

⁷⁵ שם, עמ' 201, 252.

⁷⁶ אורן (1979), עמ' 124.

⁷⁷ ברזנר, עמ' 149.

⁷⁸ אורן (1979), עמ' 125.

⁷⁹ ברזנר, עמ' 247.

⁸⁰ פעיל, עמ' 308.

⁸¹ בר-און (1984), עמ' 51-52.

הפלמ"ח במסגרת מ"ן, משמר נע, לצורך אבטחת קווי המים בנגב.⁸² אולם, החל מנובמבר 1947 השתנו פני הדברים והם הוצבו באופן קבוע להגנת הישוב. עבור הכוח שמנה 12 איש נבנו שני צריפים בפניה של הישוב. הם עשו שימוש במתקנים הציבוריים הקיימים, חדר אוכל ומקלחות, ויצאו לפעולות ביום ובלילה.⁸³ ברזנר⁸⁴ מציין כי בדצמבר 1947 הועבר כוח בן 30 לוחמים מפלוגה ו' של הגדוד השני, אולם ככל הנראה אפילו בימי המצור לאחר הפלישה לא היה בישוב כוח שכזה. הגנת הישוב נשענה עתה על 50 חברי בית אשל⁸⁵ ולצידם אנשי חט' הנגב שהיוו, ככל הנראה, שלישי מהכוח בישוב.

מאפייני המלחמה בנגב: בין הכרזת האו"ם עד ל-14 במאי

כפי שאירע בשאר חלקי הארץ, עם החלטת תכנית החלוקה, החלה המלחמה בדרכים גם בנגב. צוואר הבקבוק היה באזור שער הנגב, חסימת התנועה בו יצרה מצב בו הנגב נשאר מנותק מהצפון. התדרדרות המצב בדרכים היתה עקבית ובחודש אפריל היה המצב בלי נסבל. השיירות עקפו את הכפרים העוינים: כאוכבה, חוליקאת וברייר, כפי שארע ב-12 לאפריל. על מנת לפתור בעיה זו החל הפלמ"ח בפעולות יזומות שהביאו בין היתר לפינוי כפרים ערבים על צירי התנועה והקמת ישובים על מנת לאבטח בצורה רציפה את הצירים שנפתחו מחדש. בליל ה-18-19 לאפריל הוקם קבוץ ברור חיל ובליל ה-12-13 במאי נכבשו שלושת הכפרים העוינים שאיימו על הציר. בעיה נוספת היתה, על פי תכנית ד', תפיסת מצודות המשטרה עם פינוי הבריטים מהאזור. משטרת עיראק סואידן נמסרה לידי האחים המוסלמים ב-12 למאי ואוישה בהמשך בידי חיל המשלוח המצרי. המצודה וכפי שכונתה בהמשך ה"מפלצת על הגבעה" נפלה לידי צה"ל רק בניסיון כיבוש השמיני ב-9 לנובמבר 1948. אחת הסיבות לכישלון זה היה הצורך להקצות כוחות לטובת הסרת המצור על כפר דרום שהותקף בידי כוח של האחים המוסלמים החל מ-10 לאפריל והחל מ-15 במאי נשאר נצור על ידי הצבא המצרי.

גם כיבוש באר שבע לא בוצע, על אף שהיתה זו אחת המטרות שהוגדרה בתכנית ד', מאחר ובעיר הוצב כוח מהלגיון שאבטח את הציר דרכו קיבל הלגיון תחמושת ממחסני הצבא הבריטי באזור התעלה. כוח זה התפנה לכיוון בית לחם וחברון רק לקראת ה-14 במאי.⁸⁶ האויב כלל ערבים מקומיים, בדואים ואחים מוסלמים שהגיעו ממצרים והתמקמו בערי החוף, מג'דל ואסדוד. בעת עזיבת הבריטים ויישום תכנית ד' היו הצלחות הפלמ"ח מצומצמות בחזית הנגב. הפלמ"ח פעל כנגד התחבורה הערבית, בעיקר מיד מרדכי על ציר החוף, אולם הבריטים ראו בכך איום על ציר הפינוי המרכזי שלהם בדרום והודיעו שלא יאפשרו המשך

⁸² בר-און (1984), עמ' 120.

⁸³ בר-און, ראיון, שאלה מס' 13.

⁸⁴ ברזנר, עמ' 150.

⁸⁵ בר-און, ראיון, שאלה מס' 13. בספרו הוא מציין 35 חברים בחודש פברואר, ראה: בר-און (1984), עמ' 137.

⁸⁶ אורן (1979), עמ' 125.

הפעילות. מבצע "ברק" שהחל ב-10 במאי במסגרת יישום תוכנית ד' פרץ את הדרך לנגב על ידי כיבוש מספר כפרים, ביניהם בית דרס ששלט על הדרך לניצנים.⁸⁷ הדרך לנגב נפרצה ונשארה פתוחה עד להגעת הצבא המצרי. אולם, כפי שכותב פעיל⁸⁸ "...נוצר בין שתי החטיבות (הנגב וגבעתי) "תפר" אופרטיבי לא מאויש ופגיע, שנוצל על ידי הצבא המצרי בפלישתו לדרום הארץ ב-15 במאי, כדי לנתק את הנגב ממרחב חטיבת גבעתי." נטל הקרבות בשער הנגב, שמטרתם היתה פתיחת הדרכים לנגב, נפל עתה על חטיבת "גבעתי" הגדולה, אך הלא מנוסה. חטיבת הנגב המדוללת והעייפה היתה אחראית על שטח גדול והיתה במידה רבה מרותקת להגנת הישובים. כל כיבוש של נקודת מפתח יצר דילמה האם להשאיר כוח להחזקת המקום ועל ידי כך לגרוע מהכוח הנייד, אגרוף הברזל של החטיבה, כפי שברן מתאר זאת בסיום כיבוש ביר עסלוג' בחודש יוני: "...עלינו להתחפר ולחסום את הכביש באר שבע - ניצנה - מי יתחפר? הנרתק מחלקה מתוך שלוש המחלקות הניידות שנותרו בגדוד?" בסופו של דבר נשאר במקום כוח שהיה מורכב מבני הקיבוצים מהאזור.⁸⁹

⁸⁷ שיף, ז' והבר, א' (עורכים) (1976). לקסיקון לביטחון ישראל, זמורה, ביתן, מודן: תל-אביב, עמ' 100.

⁸⁸ פעיל, עמ' 290.

⁸⁹ אדן, עמ' 199.

פרק שלישי: הפלישה

כניסת מצרים למלחמה ותכנית הפלישה

על פי הערכות ההנהגה המדינית, מצרים לא היתה אמורה להצטרף לכוח הפולש לארץ ישראל עם הכרזת העצמאות. אולם, המלך פארוק, שחשש שהממלכה ההאשמית תקצור את התהילה בעקבות הישגי הלגיון בארץ ישראל החליט כי מצרים אינה יכולה לעמוד מנגד. גם הלחץ מהרשוב, במיוחד מחוגי האחים המוסלמים, דרבנו את המלך לדרוש מראשי הצבא לפלוש למדינת ישראל הצעירה. ההערכה במצרים היתה שמדובר ב"פיקניק צבאי" והכוחות יגיעו לתל אביב תוך שבועיים.⁹⁰ אולם יודעי דבר סברו כי הצבא המצרי, שהוקם בסיוע הבריטים, לא היה בשל למבצע בסדר גודל שכזה. לקראת סוף 1947 סיימו המדריכים הצבאיים הבריטים את תפקידם והערכתם לכושרו של הצבא המצרי היתה שלילית ביותר לאור חוסר התכנון, היעדר תקציב מסודר, מדיניות רכש לא מקצועית ורמת אימונים לקויה.⁹¹ בנוסף, היה צבא מצרים נגוע בפעילות חתרנית של קבוצת קצינים, בראשות גמאל עבד אל נאצר, שכונתה "תנועת הקצינים החופשיים", שהחליטו לעת עתה להתמקד בפלישה לארץ ישראל. אותם ליקויים קשים בתחום הארגון מוזכרים בזיכרונותיו של נאצר, לימים נשיא מצרים, כאשר כבר בנסיעתו לרפיח שם לב כי לא היו ריכוזי כוחות, לא נראו עתודות ולא הוקמו מצבורי תחמושת מבעוד מועד. עם הגעתו לגדוד ה-6 ששב זה עתה מהתקפה כושלת על דנגור, היא נירים, העיר כי התקפה זו בוצעה באופן חפז, ללא מודיעין מוקדם ולא בוצע סיור מכין.⁹² בהמשך, הוסיף דוגמה מוחשית ביותר לחוסר הארגון בחיל המשלוח המצרי כאשר ציין שהופקדו בידיו אלף לירות מצריות לצורך רכישת מזון (גבינות וזיתים!) בשווקי עזה מאחר ולחיילי החזית לא נפקו כלל מנות קרב.⁹³

תכנית הפלישה המצרית כללה כניסה לישראל בשתי זרועות נפרדות, מאמץ עיקרי דרך ציר החוף מרפיח למגדל וצפונה ומאמץ משני בזרוע מזרחית בציר רפיח באר שבע ועזה באר שבע, לכיוון חברון. מטרותיו הסופיות של חיל המשלוח המצרי עומדות בסימן שאלה עד עצם היום. המלך פארוק ציין בפני קצינים בכירים, שלושה ימים לפני הפלישה, שהמטרה היא לסייע ללגיון לכבוש את תל אביב.⁹⁴ קיימת סברה כי כוח המשלוח המצרי היה אמור לכבוש את תל אביב ולהתחבר בהמשך לכוח הלגיון שפעל בהרי ירושלים ולטרון ובגדה המערבית בציר באר שבע חברון.⁹⁵

⁹⁰ מוריס, עמ' 208.

⁹¹ גלבר, י' (1986). *למה פירקו את הפלמ"ח*, שוקן: תל אביב, עמ' 24-25.

⁹² ראה:

Abdul, N. & Khalidi, W. (1973). Nasser's Memoir of the First Palestine War, *Journal of Palestine studies*, Vol 2, No. 2, pp. 9-10.

⁹³ Ibid., p. 12

⁹⁴ מוריס, עמ' 212.

⁹⁵ לורך, עמ' 243.

מאידך, יש הטוענים כי הצבא המצרי מלכתחילה צמצם את התערבותו בשטח הנגב שהיה מיועד למדינה ערבית על פי תכנית החלוקה. היעד של הצבא המצרי היה יבנה ועם הגיעם למקום היו אמורים לבחון מחדש את המצב לנוכח העובדה כי לחימה בשטח בנוי בעיר גדולה כגון תל אביב אמורה היתה להוות בעיה עבור חיל המשלוח.⁹⁶ בפועל, בניגוד לתכנית זו, עצר מפקד כוח המשלוח המצרי את גיסותיו במג'דל מחשש לפגיעה באגפיו החשופים ולנוכח אורך קווי האספקה שלו, ופרס את כוחותיו בקו הגנה/חסימה. התקדמות כוחותיו לאסדוד בוצעה בניגוד לדעתו ונכפתה עליו לאחר קריאות עזרה ממשלת ירדן לממשלת מצרים לנוכח המתקפה הישראלית באזור לטרון.⁹⁷

מאפייני המלחמה בנגב מה-15 במאי ועד לסוף המלחמה.

החל מה-15 במאי התחלפו היוצרות ואופי המלחמה מול צבא סדיר הכתיב היערכות ודרכי התמודדות חדשים עבור חטיבות הנגב וגבעתי. היעדר מודיעין קרבי מנע התארגנות נאותה לקראת הפלישה, אולם גם לו היה בהישג מודיעין שכזה ספק אם האמצעים הדלים, כוח האדם המוגבל ועייפות הלוחמים המצטברת, היו מונעים תגובת אפקטיבית כנגד חיל המשלוח המצרי. על אף נטיית ליבו של מפקד חטיבת הנגב לא לרתק כוחות פלמ"ח להגנת הישובים, כפתה המציאות, באין ברירה, מצב זה.⁹⁸ חיל המשלוח המצרי פרץ בכל עוצמתו על ציר הפלישה העיקרי לאורך קו החוף, שלושה גדודי רגלים, גדוד מסייע של מרגמות ומקלעים וגדודי תותחים, שריוניות ועוד יחידות עזר. בהמשך תוגבר כוח זה בגדוד סדיר ושלושה גדודי מילואים נוספים.⁹⁹ בדרך ניסו ללא הצלחה לכבוש את הישובים, שעל פי דעתם, איימו על ציר האספקה שלהם. את נירים וכפר דרום לא הצליחו לכבוש, את ניצנים ויד מרדכי כבשו לאחר קרב הגנה עיקש מצד המגנים. המצרים המשיכו עד לאיסדוד ולאחר התייצבות כוחותיהם לחסימה על ציר הרוחב מג'דל-ג'יברין נפרס חיל המשלוח המצרי במערך הגנתי לרוב¹⁰⁰ לא נקט יוזמות התקפיות מלבד כאשר נדרש לבצע התקפות נגד.¹⁰¹ המאמץ הישראלי חזר להתרכז, לאחר מעבר שיירות מעטות בטרם הפלישה, בניסיונות פריצת הדרך לישובי הנגב הדרומיים. ניסיונות ההבקעה הישראלים כשלו וגרמו לאבידות גבוהות לרוב, לנוכח הגנה עיקשת של המצרים.¹⁰² במקביל, לא נשנו התקפות מצריות על ישובים ישראלים, מלבד כיבוש ניצנים, יד מרדכי ולחץ כבד על קבוץ נגבה, שהחזיק מעמד

⁹⁶ טל, ד' (2000). מי בלם את המצרים במלחמת 1948? מתוך: עיונים בתקומת ישראל: מאסף לבעיות הציונות, הישוב ומדינת ישראל, 10, עמ' 104.

⁹⁷ שם, עמ' 105-106.

⁹⁸ פעיל, עמ' 299.

⁹⁹ מוריס, עמ' 260.

¹⁰⁰ יוצא מן הכלל המתקפה המצרית אור ליום ה-8 ביולי להרחבת טריז מג'דל-ג'יברין, ראה: מוריס, עמ' 302.
¹⁰¹ למשל: בקרב על גבעה 69 בסמוך לניצנים ב-10 ביוני מוגרה פלוגה מחט' גבעתי על ידי המצרים, בעניין זה ראה: לורך, עמ' 334.

¹⁰² הניסיונות הישראלים הכושלים ב-17 ביולי וב-17-18 באוקטובר לכבוש מחדש את משלטי חוליקאת. בעניין זה ראה: שיק, עמ' 201.

וכפר דרום, שפונה לבסוף לאחר מצור ממושך¹⁰³. אולם, בעצם ישיבתם כ-30 ק"מ מתל אביב, איימו המצרים על מרכז המדינה היהודית. בציר הפלישה המזרחי לא היתה פעילות רבה לנוכח החולשה הישראלית והעובדה שהמצרים לא ביקשו לחזק את אחיזתם בשטח, אלא בעיקר להבטיח את העברת האספקה לכוחותיהם על הצירים עוג'ה-באר שבע ועזה-באר שבע, ומשם לכיוון חברון. ככל שעבר הזמן, נחלש כוחו של חיל המשלוח המצרי שנשאר רתוק לרוב בעמדות סטטיות וסבל מקשיים לוגיסטיים ומחסור הולך וגובר בתחמושת.¹⁰⁴ מנגד, אגר צה"ל כוחות, חטיבת גבעתי רכשה ניסיון קרבי וחטיבת הנגב החלפה והועברה בהפוגה השנייה צפונה למנוחה, תגבורת וארגון מחדש וזכתה בגדוד נוסף, גדוד 9 הממוכן. עתה זכתה פעילות צה"ל בנגב בעדיפות המטכ"ל והדרג המדיני לנוכח איום תכנית ברנדוט למסירת הנגב לערבים.¹⁰⁵ במבצעי צה"ל הגדולים, "יואב" ו"חורב" הופעלו זו הפעם הראשונה מסגרות ישראליות גדולות, חלקן משוריינות, שהסתייעו בחיל האוויר שהשיג שליטה אווירית מלאה במרחב מחיל האוויר המצרי.¹⁰⁶ כיבוש ה"מפלצת על הגבעה", היא משטרת עיראק סואידן, פתח סופית את הדרך לנגב ואפשר את כיבוש באר שבע. כך נחסמה דרך נסיגה אפשרית לכוחות המצרים בכיס פלוג'ה הנצור ובמקביל נחסם ציר תנועה זה לאפשרות (קלושה, אמנם) של תנועת כוחות הלגיון מחברון לכיוון דרום על מנת להשתלט על שטחים בנגב על פי הצעת תכנית ברנדוט. במקביל, נפתחו בפני צה"ל אפשרויות חדשות לאיגוף הצבא המצרי לאורך קו החוף כפי שאכן אירע במבצע "חורב". ריתוק המצרים מול הרצועה ואיגוף חט' הנגב דרך עוג'ה במלחמת התנועה מהירה, הסתיימה בתוך סיני וחייב את פינוי הצבא המצרי משטח ישראל לנוכח סכנת כיתור וניתוק כוחותיהם מהעורף המצרי. לחץ בריטניה וארה"ב החזירו לבסוף את צה"ל לגבול הבינלאומי של שנת 1906.¹⁰⁷

הזרוע המזרחית של חיל המשלוח המצרי

כבר ב-6 במאי חדר כוח מצרי קטן שמנה 124 חיילים ו-4 קצינים למטרות סיור ומודיעין. כוח מתנדבים זה מהצבא הסדיר היה הגרעין של חטיבת ה"כוחות הקלים" שקלטה בהמשך את שני גדודי האחים המוסלמים.¹⁰⁸ פלישת האחים המוסלמים לארץ ישראל הקדימה למעשה את פלישת הצבא המצרי כאשר ניסו כוחות האחים המוסלמים, לשווא, לכבוש את כפר

¹⁰³ כפר דרום פונתה לבסוף ב-8 ביולי בהוראת חט' הנגב, ראה: לורך, עמ' 438-439.

¹⁰⁴ מוריס, עמ' 349.

¹⁰⁵ שם, עמ' 340.

¹⁰⁶ לורך, עמ' 338-350.

¹⁰⁷ הגבול הבינלאומי נקבע ב-1906 בין האימפריה העות'מאנית לבין מצרים, ראה:

<http://www.britannica.com/EBchecked/topic/34362/Al-Arish>

¹⁰⁸ מוריס, עמ' 260.

דרום.¹⁰⁹ לאחר ה-15 במאי כלל המאמץ המצרי המשני, שבוצע לכיוון באר שבע וחברון, את גדוד האחים המוסלמים שכשל בכפר דרום והיה עתה תחת פיקוד מצרי.¹¹⁰ לדעתם של הקצינים המצרים היו מתנדבים אלה באיכות ירודה והתקשו לפעול תחת מסגרת צבאית. הרכבם לא היה אחיד מאחר ומוצאם היה שונה, הטובים בהם ממצרים, חלקם מצפון אפריקה וסודאן והאיכות האנושית הירודה הגיעה מארץ ישראל.¹¹¹ גדוד מתנדבים זה היווה את כוח החלוץ המצרי בציר עוג'ה - ביר עסלוג' והתקדם אל עבר באר שבע לשם נכנס ב-17 במאי 1948.¹¹² אורן מציין כי כוח זה נכנס לבאר שבע רק ב-19 במאי ובנוסף לו התקדם כוח גדודי נוסף שהגיע מהרצועה, חדר מדרום לתקומה והגיע לבאר שבע ב-24 לחודש.¹¹³ גדודי האחים המוסלמים הרכיבו את חטיבת הכוחות הקלים המצרית שכונתה גם בריגדת "המתנדבים". לחטיבה הקלה צורפו גם יחידות הנדסה, קשר, סדנאות וסוללת תותחי 94 מ"מ של הצבא המצרי הסדיר.¹¹⁴ בראש כוח חטיבתי זה עמדו קצינים מצרים.¹¹⁵ מטרתו של הכוח המצרי המשני היו מדיניות בעיקרן וביקשו לבלום את שאיפות ההאשמים בדרום הר חברון ויתכן אף בירושלים. על כן המשיך גדוד האחים המוסלמים בדרכו ופנה אל עבר חברון. החל מה-21 במאי, השתתף בצוותא עם כוח מהלגיון, במספר ניסיונות לכבוש את קבוץ רמת רחל.¹¹⁶ אולם שתוף הפעולה לא נמשך ובאזור בין בית לחם וחברון פעלו המצרים באופן גלוי כנגד ההאשמים. כתוצאה מכך לא קיבל הלגיון הוראה לפעול להקלת הלחץ על המצרים לנוכח המתקפות הישראליות בהמשך המלחמה.¹¹⁷ למעט שני מקרים, לא ניסו הישראלים לפעול כנגד הזרוע המצרית המזרחית. המבצע הראשון היה פיצוץ גשר דהריה, בואך חברון, שבוצע ב-28 במאי על ידי יחידה מגדוד הפשיטה של חטיבת הנגב לאחר מסע בן 3 ימים.¹¹⁸ המבצע השני היה כיבוש ביר עסלוג' ב-11 ביוני, בלילה האחרון לפני הפוגה הראשונה, בו כבש הגדוד השמיני את תחנת המשטרה והכפר במטרה לנתק את הכוח המצרי בבאר שבע. במבצע זה השתתף גם כוח מבית אשל שחסם מצפון לביר עסלוג' את הכביש לכיוון באר שבע.¹¹⁹ בעקבות כיבוש ביר עסלוג' סללו המצרים דרך עוקפת שנשארה בשימוש עד למבצע "חורב".¹²⁰ מלבד שני ניסיונות אלה לא שובשה תנועה הכוח של אחים המוסלמים

¹⁰⁹ ענף היסטוריה במטה הכללי (1962). *תולדות מלחמת הקוממיות*, הוצאת מערכות: תל אביב, עמ' 216.

¹¹⁰ פעיל, עמ' 297.

¹¹¹ אילון, עמ' 24.

¹¹² ענף היסטוריה במטה הכללי, עמ' 220.

¹¹³ אורן (1979), עמ' 125.

¹¹⁴ אילון, עמ' 23-24.

¹¹⁵ בעניין זה ראה דו"ח כיבוש ביר עסלוג' המציין (ובעצם מדגיש) כי מתוך 14 השבויים מצוי קצין מצרי, ראה:

חטיבת הנגב במערכה, עמ' צא.

¹¹⁶ ענף היסטוריה במטה הכללי, עמ' 200-202.

¹¹⁷ מוריס, עמ' 342.

¹¹⁸ ענף היסטוריה במטה הכללי, עמ' 221; אדן, עמ' 197.

¹¹⁹ ברזנר, עמ' 240; לורן, עמ' 335.

¹²⁰ פעיל, עמ' 322.

והמצרים בציר זה. יש להניח כי מלא תשומת הלב של הפיקוד בנגב ובמטכ"ל, בנוגע לחזית הדרום, היתה נתונה לבלימת המאמץ המצרי העיקרי על ציר החוף ופתיחת הדרך לנגב. באר שבע היתה בסיס הפעולה של הזרוע המזרחית המצרית. ישב בה גדוד המילואים מס' 1 של הצבא המצרי שהיה כפוף לחטיבת הכוחות הקלים. חטיבה זו הורכבה משני גדודי האחים המוסלמים ומפקדים מצרים, פעלה בהרי יהודה ונשענה לוגיסטית על הציר עוג'ה-באר שבע-חברון.¹²¹ לנוכח קשיים לוגיסטיים שנבעו מהאורך ואיכות הירודה של הציר עוג'ה - באר שבע - בית לחם, החל הצבא המצרי לתספק את כוחות החטיבה הקלה בציר מג'דל - ג'יברין - בית לחם.¹²² אין מידע מדויק מה היה גודלו של הכוח בתוך העיר באר שבע במשך המצור על בית אשל, אולם בעת כיבוש העיר על ידי צה"ל באוקטובר 1948 נמצאו בה הכוחות המצרים הבאים: 200 חיילים מצרים סדירים, 200 מגויסים ערבים מקומיים, 7 מרגמות, שני תותחי 6 ליטרות (57 מ"מ), סוללת תותחי הרים 3.7 אינץ' (94 מ"מ), מספר תותחי נ"ט ומספר שריוניות. יש להניח כי חלק מהכוח המצרי בעיר השתייך לדרג העורפי ועסק באספקה ותחזוקה.¹²³ עם כיתור החטיבה המצרית בפלוג'ה באוקטובר 1948, נוצר צורך מבצעי דחוף בניתוק ציר זה, שעלול היה להפוך לציר נסיגת הכוח המצרי כציר חלופי לציר החוף שנשלט עתה בידי צה"ל. יעד זה הושג עם כיבוש באר שבע, במבצע "משה", באותו החודש.

תגובת בן גוריון והמטה הכללי לנוכח הפלישה המצרית

תחושת לוחמי חטיבת הנגב ערב הפלישה ובתחילתה ביטאה לאשורו את המצב הקיים בשטח וכוונותיה של ההנהגה ביחס ללחימה בנגב וסדר עדיפותה במערכה הכוללת. פעיל¹²⁴ מציין כי ממרס 1948 וגם לאחר הפלישה חדל הנגב לזכות בעדיפות מטכ"לית, אי הזרמת התגבורות לנגב גרם לתחושה כי הזירה הוזנחה על ידי ההנהגה. אכן, פלישת צבאות ערב בזמנית חייב את בן גוריון והמטכ"ל להגדיר, מתוך סך האיומים, את הסכנות הקיומיות למדינה הצעירה. ירושלים קיבלה עדיפות על פני כל החזיתות, לשם הוזרמו מירב הכוחות והנשק. טל, מציין כי "...בן גוריון אמנם הרבה לדבר על חשיבותו הרבה של הנגב, אך בפועל לא העמיד את הלחימה שם בעדיפות עליונה...". גם ההתקדמות המאיימת של הטור המצרי לאורך ציר החוף לא דרבנה את המטכ"ל לייצב קו הגנה משמעותי מולו. יומני בן גוריון אף אינם משקפים שום סימן דחיפות לבלימת המצרים. מברקים יומיים של נחום שריג למטכ"ל, במטרה להאיץ פעולות בלימה, נשארו ללא מענה.¹²⁵ הניסיונות המרובים לפתיחת הדרך לירושלים והלחץ שנוצר לנוכח הדיונים באו"ם בעניין הפוגה, העמיקו את התמקדותה של חזית ירושלים במרכז המאמץ הצבאי הישראלי. הנגב נאלץ להמתין לשעת כושר בעתיד וכפי

¹²¹ אורן (1979), עמ' 134; לורן, עמ' 315.

¹²² אילון, עמ' 52.

¹²³ פעיל, עמ' 421.

¹²⁴ שם, עמ' 308.

¹²⁵ טל, עמ' 112.

שאמר בן גוריון "...בדרום אפשר להחזיק מעמד...". אם כך, המאמץ הצבאי הישראלי בדרום התמקד בשיבוש צירי התנועה של הצבא המצרי ושמירה על הרצף הטריטוריאלי היהודי של הצפון עם הנגב.¹²⁶ העובדה כי ציר ההתקדמות המצרי העיקרי על ציר החוף והטלת טריז בין מג'דל לג'יברין לא זיכו את המאמץ הישראלי לסיכול פעולות אלה בקבלת קדימות מהמטכ"ל, מביאה למסקנה כי שודאי בציר ההתקדמות המצרי המשני לא היתה שום אפשרות לכוחות הפלמ"ח הדלילים ולישובים המבודדים לסכל את פעולות האויב בדרך כלשהי.

סוגיית פינוי ישובים בדרום

שאלת הצורך בפינוי הישובים העסיקה את ההנהגה הישראלית מאז פתיחת מעשי האיבה בנובמבר 1947. כבר ב-14 לדצמבר דחה בן גוריון על הסף הצעה של יועצו שלום עשת לפנות 14 ישובים מדרום לקו עזה - באר שבע.¹²⁷ בן גוריון ראה בהתיישבות את חזית הישוב, מבחינתו היוו הישובים חלק אינטגרלי ממערכת ההגנה הארצית של הישוב העברי. הוא סירב באופן עקרוני לכל פעולת פינוי של ישובים. תגובתו לאחר פינוי יד מרדכי היתה חריפה ביותר והוא דרש את חזרת הכוח הלוחם לישוב. חששותיו היו כי בשעת מבחן גורלית זו, כאשר צרים על הישוב צבאות ערב וישובים רבים מותקפים, יכול פינוי ישוב לשמש תקדים מסוכן, ליצור לאפקט "דומינו" בקרב ישובים נוספים שחששו לגורלם ולגרום להגברת הביטחון העצמי של כוחות האויב.¹²⁸ ישובים אשר פונו או נכנעו במלחמה הוכתמו לעתים בכתם שניתן היה להסיר רק במרחק הזמן ובפרספקטיבה חדשה. עיון ברשימת הישובים שפונו או נכבשו בזמן המלחמה מגלה כי מתוך 20 ישובים אלה, כעשרה פונו מבעוד מועד. שלושה ישובים נוספים נכבשו במהלך קרב, אולם שוחררו מיד.¹²⁹ מתוך 7 הישובים הנותרים, נמנו ארבעת ישובי גוש עציון, שנפלו יום לפני הכרזת העצמאות ללא פינוי על אף ויכוחים מרים בתוך ישובי הגוש ובין הגוש ומפקדת "ההגנה" בירושלים אודות הצורך בפינוי.¹³⁰ יד מרדכי פונתה ב-24 במאי לאחר קרב קשה כתוצאה מהחלטה מפקד הכוח המקומי ובניגוד לדעת מפקד חט' הנגב, המטכ"ל ובן גוריון שאף דרש חזרה מיידית לישוב.¹³¹ ניצנים נפלה לאחר קרב קשה וספגה קיטונות של ביקורת ובוז על נפילתה תוך יממה.¹³² המצור על כפר דרום החל עם תקיפות של האחים

¹²⁶ טל, עמ' 113.

¹²⁷ ברזנר, עמ' 129.

¹²⁸ שם, עמ' 234.

¹²⁹ ארבעת ישובי גוש עציון, רמת רחל (שוחרר לאחר 4 ימים), גאולים וגזר (שוחררו לאחר יממה), יד מרדכי, ניצנים ומשמר הירדן, ראה: נשרי, י' (1988). ההתיישבות במלחמת העצמאות, בתוך: נאור, מ' (עורך). סידרת עידן, שנה ראשונה לעצמאות 1948-1949, הוצאת יד יצחק בן צבי: ירושלים, עמ' 118-119.

¹³⁰ שפי, עמ' 115.

¹³¹ ברזנר, עמ' 233-235.

¹³² לתיאור תוצאות הנפילה, תוכן הדף הקרבי המבזה שנכתב בידי אבא קובנר ותגובת הרמטכ"ל במאי 1949 ראה: אילון, עמ' 163-165.

המוסלמים כבר ב-10 במרס 1948 ונמשך עם הטלת מצור על ידי חיל המשלוח המצרי וכיבושו של הישוב ב-8 ביולי לאחר פינוי לילי בהוראת הצבא.¹³³ ישובים כגון הרטוב ושכונת נווה יעקב בחזית ירושלים פונו מבעוד מועד, כך גם בית הערבה, קליה ומפעל האשלג הצפוני באזור ים המלח. מכאן שהאיסור הגורף שלא לפנות מלכתחילה ישובים או לחילופין להיכנע לא נשמר בקפידה. בפועל ובלהט הקרב, פונו ישובים ללא אישור מגבוה, הקיבוצים מסדה, שער הגולן ויד מרדכי פונו ללא אישור תוך כדי קרבות, אפשרות שלא הוצעה ולא התאפשרה כלל בקבוץ ניצנים.

לסיכום, אמירה גורפת כי בן גוריון והמטכ"ל שללו פינויים מרצון אינה עומדת במבחן העובדות מאחר וישובים מבודדים וללא ייעוד אסטרטגי פונו לפני פרוץ הקרבות. תוך כדי קרב פונו ישובים אחדים מתוקף החלטת המפקד שנכח במקום, לעיתים ללא אפשרות קבלת אישור מהדרג הממונה.

למרות האמור לעיל ועל אף שבית אשל ונבטים היו בזירת לחימה משנית בנגב ולא היתה להם חשיבות צבאית משמעותית, כלל לא עלה לדיון פינויים.

פינוי האוכלוסייה הבלתי לוחמת מישובי הנגב

נושא פינוי הנשים והילדים היה שונה. עוד בתקופה בה הבריטים שלטו במרחב הם הציעו לנציגי הישובים בנגב לבצע פינוי ישובים מרצון. תגובת הישובים היתה דחייה מוחלטת של הצעה זו, אולם בהמשך הציעו הבריטים פינוי נשים וילדים באמצעות רכבים בריטים וליווי צבאי מלא. כך פונו הנשים והילדים מגוש עציון כבר ב-5 בינואר 1948.¹³⁴ בנגב היתה עמדת המוסדות ונחום שריג כי נוכחות נשים וילדים בישובים מגבירה את המוטיבציה של המתיישבים ושומרת על המרקם החברתי הקיים. לכן, סירבה מפקדת חט' הנגב להיענות לבקשות פינוי ילדים מהיישובים הדרומיים.¹³⁵ אולם קבלת ההצעה הבריטית לפינוי הנשים והילדים מבית אשל הובילה את אסיפת החברים בישוב להחליטה לקבל את ההצעה למרות שהיה ידוע לתושבים כי חט' הנגב מתנגדת למהלך.¹³⁶ הפינוי בוצע ב-21 בינואר 1948 על ידי הבריטים, שהובילו את השיירה דרך רחובותיה של באר שבע עד לניר-עם. משם הועברו לכפר ויתקין ונשארם במקום עד לסיום המלחמה.¹³⁷ השהייה במקום היתה קשה למפוני בית אשל, הקשרים עם תושבי המקום היו רופפים ותנאי המגורים היו בסיסיים ביותר.¹³⁸ בדיעבד, לאחר שהועמדו מול עובדה מוגמרת, הסתייגה חט' הנגב מהיוזמה של חברי בית אשל. אולם במבט לאחור, ניתן רק לשער מה היה קורה לו היו הנשים והילדים נשארים בבית אשל,

¹³³ שיף, עמ' 275.

¹³⁴ נאור, מ' (1986). גוש עציון במצור ובקרב, בתוך: נאור, מ' (עורך). סדרת עידן, גוש עציון מראשיתו עד תש"ח, הוצאת יד בן צבי: ירושלים, עמ' 126-128.

¹³⁵ ברזנר, עמ' 242.

¹³⁶ בר-און, ראיון, שאלה מס' 17.

¹³⁷ ברזנר, עמ' 200.

¹³⁸ בר-און (1984), עמ' 126.

הישוב שעבר את המצור הארוך ביותר וההפגזות הקשות ביותר מכל הישובים במלחמת העצמאות. יתכן כי היו מעבירים את הנשים והילדים לנבטים, אולם ספק גדול אם אפילו פינוי מוטס היה אפשרי לאור חוסר הזמינות של מטוסי תובלה גדולים עד לחודש אוגוסט. אולם, הפלישה המצרית שינתה באופן מוחלט את עמדת המוסדות והצבא בנוגע לפינוי נשים וילדים. לנוכח הפגזות כבדות, שיבוש תנאי החיים הרגילים ומחסור במזון ובמים הוחלט עתה כי פינוי נשים וילדים מישוברים אשר נמצאים במערכה הוא צורך דחוף מהמעלה הראשונה. נוכחות הנשים והילדים יצר משבר רגשי קשה בין מגני הישובים, כפי שמשקף מדיווח מבארות יצחק הנצורה: "...הצפיפות במקלטים גדולה והנשים והילדים לא מחזיקים עצמם וגורמים לדיכאון בין הלוחמים, רצוי לפנותם!" גרוע מכך, לא הוכנה מראש שום תכנית לפינוי נשים וילדים, הן מבחינה צבאית על אופן הפינוי תחת אש והן מבחינה אזרחית בנוגע לפינוי לישוברים עורפיים, הלנתם והזנתם של נשים וילדים רבים בישובי מרכז הארץ. התברר בדיעבד, כי החלטת פינוי הנשים והילדים מבית אשל היתה נבונה ומחושבת והיוותה מאין "חלוץ ההולך לפני המחנה". עתה הוחל בסדרת פינויים של נשים וילדים במה שכונה מבצע "תינוק". המבצע החל בדרום בליל ה-14-15 במאי בבארות יצחק, בלילות שלאחר מכן פונו הבלתי לוחמים מניר-עם, יד מרדכי, ניצנים, נגבה, גבר-עם, דורות והסתיים ב-23 במאי ברוחמה.¹³⁹ המשמעות של פינוי האוכלוסייה הבלתי לוחמת מישובי הנגב היתה הפיכת ישובים אלה למוצבים תחת פיקוד צבאי מלא.¹⁴⁰

המצור על בית אשל

לאחר הפלישה המצרית וניתוק הנגב דמה מצבם של בית אשל ונבטים לאי קטן מנותק מאי גדול יותר המנותק בעצמו. הכניסה של החטיבה הקלה המצרית לבאר שבע באה בהפתעה מוחלטת לאנשי בית אשל. דיווחי התצפיתן התקבלו בתחילה בתדהמה, אולם חיש מהר הבינו בני המקום שמציאות חדשה עומדת בפניהם. בתחילה התקבל דיווח מהתצפיתן בבית אשל כי שיירת מכוניות צבאיות נעה על ציר באר שבע - עוג'ה לכיוון דרום (!). עלה חשש כי מדובר בכוח מהלגיון, אולם אז התקבלה הודעה מהבריטים כי למעשה זו יחידה בריטית העוזבת את הארץ.¹⁴¹ בהמשך, דיווח התצפיתן כי כוח גדול נע על אותו הציר לכיוון צפון וממשיך בדרכו אל עבר חברון. הכוח המצרי התמקם במרחק של 800 מ' מהישוב בתוך נחל באר שבע שהיה שטח מת עבור מגני בית אשל.¹⁴² עם כניסתם לעיר פתחו המצרים ב-19 במאי בהתקפה חזיתית על הישוב. קדמה להסתערות הרעשה ארטילרית ללא סימנים

¹³⁹ ברזנר, עמ' 243-244.

¹⁴⁰ פעיל, עמ' 299.

¹⁴¹ חטיבת הנגב במערכה, עמ' קלג-קלד.

¹⁴² בר-און, ראיון, שאלה מס' 18.

מקדימים.¹⁴³ לאחר מכן התקבלו דיווחים מעמדות 1 ו-2 כי חיילים מצרים מתקדמים לעברם תוך ביצוע תרגולות קום/פול. לאחר ירי רובים לכיוונם הופסקה ההסתערות והם שבו לבסיס יציאתם. עדות מאוחרת ידעה לספר כי קצין מצרי בדרגת מייג'ור נפצע בעת הדגמת ירי מרגמה לחייליו הלא מאומנים כאשר פגז הוכנס לקנה אך ידו לא הוסטה הצידה. אירוע זה סיים למעשה את ניסיון כיבוש בית אשל.¹⁴⁴

אולם מאותו הרגע החלו הפגזות ביום ובלילה שנמשכו עד לכיבוש באר שבע בחודש אוקטובר. ההפגזות היו אקראיות לחלוטין, הן מבחינת השעות והן מבחינת כמות הפגזים. התחושה היתה כי המצרים ירו ללא אבחנה ומבלי לחסוך בתחמושת. לקראת סוף המצור אף בוצעה תקיפה אווירית יחידה על הישוב, אולם אז כבר עמדו לרשות המגנים שני מקלטים תת קרקעיים, מכוסים במטר אדמה.¹⁴⁵ אמצעי הגנה נוספים היו מוקשי נ"א סביב הישוב, מוקש נגד רכב בהפעלה יזומה, בקבוקי מולוטוב ורובה פיאט נגד טנקים.¹⁴⁶

בהפגזות של היום הראשון נהרג מפקד הנקודה, משה אלברט- מבצע כיבוש באר שבע באוקטובר יקרא על שמו.¹⁴⁷ בהפגזה ב-21 במאי נהרסו שתי עמדות¹⁴⁸ מירי שבוצע מסוללת הוביצרים 94 מ"מ¹⁴⁹, תותחי 57 מ"מ ומרגמות שעמדו לרשות המצרים.

מתיאור המצב בישוב מיום ה-24 ביוני עולה תמונה עגומה של ישוב הרוס לחלוטין. הצריפים, בית הביטחון ("הטירה"), טנק המים והלולים נפגעו במידה רבה. באותו יום נפלו על בית אשל במשך שעה וחצי כ-200 פגזי תותחים ומרגמות. ריח השריפות והנבלות מהרפת והלול עמד באוויר.¹⁵⁰ מפליא הדבר שהתותחים המצרים המשיכו בירי על בית אשל משך חמישה חודשים, בעוצמות שונות, לעיתים פגזים בודדים ולעיתים עשרות רבות באותו היום¹⁵¹, בו בזמן שחיל המשלוח המצרי, בזירה העיקרית בה לחם, סבל כבר מתחילת ימי הפלישה ממחסור בפגזים כתוצאה מלוגיסטיקה לקויה ביותר.¹⁵²

בה בעת שבית אשל סבלה מהפגזות קשות היתה נבטים מחוץ לטווח הפגיעה של הארטילריה המצרית.¹⁵³ עתה התהפכו היוצרות במהות הקשר בין הישובים. בית אשל, הישוב הוותיק, העניק שירותים שונים לישוב החדש יותר, נבטים, עד למלחמה. עתה שימשה נבטים כבסיס עורפי ובהמשך הוכשר שם מנחת למטוסי תובלה גדולים. אנשי הפלמ"ח לא

¹⁴³ ברזנר, עמ' 236.

¹⁴⁴ בר-און, ראיון, שאלה מס' 20.

¹⁴⁵ שם, שאלות מס' 18-19.

¹⁴⁶ בר-און (1984), עמ' 175.

¹⁴⁷ שם, עמ' 155.

¹⁴⁸ חטיבת הנגב במערכה, עמ' עג.

¹⁴⁹ התו"ל הבריטי על פיו פעל הצבא המצרי כלל 9 תותחים הוביצר 3.7" בכל סוללה. הטווח המקסימלי של

התותח היה 5.5 ק"מ, ראה:

3.7 inch Mountain Howitzer. Retrieved Aug. 10, 2011, from

<http://www.ra39-45.pwp.blueyonder.co.uk/guns/>

¹⁵⁰ חטיבת הנגב במערכה, עמ' צז.

¹⁵¹ בר-און (1984), עמ' 177.

¹⁵² מוריס, עמ' 304.

¹⁵³ המרחק בין הישובים היה מעל ל-8 ק"מ, טווח התותחים 5.5 ק"מ, ראה הערה 149.

היו מוצבים בדרך קבע להגנת נבטים, יתכן והמקום שימש להם למקום מנוחה. באזור נכחו קבוצות עוינות של בדואים שפעלו באופן לא מסודר וחיפשו הזדמנות לפגוע באנשי הגוש באמצעות ירי ומיקוש הדרך. מאחר ורכבים מספר עלו על מוקשים במרחב בין שני הישובים, הועברה האספקה שהגיעה לנבטים בלילה, רגלית ולצידי הדרך לבית אשל. שתי שיירות הגיעו מצאלים דרך המכתש הגדול, אולם הדרך הארוכה והקשה מנעה מעבר שיירות נוספות בדרך זו.¹⁵⁴ ב-26 ביולי, בתום ההפוגה הראשונה ניסתה שיירת אספקה להגיע לבית אשל, אך היא נחסמה וחזרה על עקבותיה. עתה התברר כי התלות במנחת נבטים היתה מוחלטת.¹⁵⁵ המנחת בנבטים החל לפעול גם בשעות הלילה ועל אף המאמץ הניכר בהעברה רגלית של משאות בני 10 ק"ג לאדם דרך השדות, הבינו בני המקום כי אין דרך אחרת להחזיק מעמד.¹⁵⁶

המצרים לא יזמו מתקפה נוספת לאחר הניסיון הכושל של ה-19 במאי וההנחה היתה כי לאחר קרבות קשים בציר החוף, בהם השקיעו מאמצים רבים וסבלו אבדות כבדות בנפש בניסיון כיבוש ישובים, החליט הפיקוד המצרי להתמקד אך ורק בישובים המאיימים לשבש את הציר הלוגיסטי של כוח המשלוח. ישובים שלא היו על אם הדרך, נשארו לעת עתה על מקומם ולא אוימו על ידי המצרים. גם נכונותם של המצרים לפגוע במערכת קווי המים לישובי הנגב היתה מצומצמת. על אף שהורו לבדואים מהאזור לפגוע בקווי המים, והרסו את הבאר ליד כפר דרום, נמנע הצבא המצרי לתקוף את אזור הבארות ומשאבות המים בניר-עם ששלט על מערכת המים לכל ישובי הנגב הדרומי.¹⁵⁷

מגני בית אשל לא יזמו פעולות התקפיות כנגד המצרים. הם תצפתו על הציר לחברון והציר לעוג'ה ודיווחו על הנעשה למפקדת חט' הנגב. בעיקרון עסקו אנשי בית אשל בהתגוננות לאור העובדה כי היו מודעים לנחיתות המוחלטת שלהם בכוח אדם ואמצעי לחימה. כך למשל קיבלו אנשי הישוב אישור מחט' הנגב לירות, לפני כניסת ההפוגה ראשונה לתוקפה, את מלאי פצצות מרגמת ה-2" שעמד לרשותם. כ-10 דקות לפני השעה עשר החלו לירות על המצרים, אולם נאלצו להפסיק לאחר מספר פגזים מאחר והומטרה עליהם אש ארטילריה כבדה ביותר שנמשכה כמחצית השעה גם לאחר המועד הרשמי של ההפוגה.¹⁵⁸

כיבוש באר שבע

עם תום ההפוגה השנייה חזרו החיים ל"מסלולם", נמשכו ההפגזות והחיים במקלטים.¹⁵⁹

¹⁵⁴ בר-און, ראיון, שאלות מס' 10-12.

¹⁵⁵ חטיבת הנגב במערכה, עמ' צז; ברזנר, עמ' 255.

¹⁵⁶ בר-און (1984), עמ' 165-166.

¹⁵⁷ ברזנר, עמ' 256.

¹⁵⁸ בר-און, ראיון, שאלות מס' 24; בר-און (1984), עמ' 166-167.

¹⁵⁹ שם, עמ' 174.

תושבי בית אשל ידעו על קיומו של המבצע לכיבוש באר שבע מבעוד מועד, הדברים נאמרו באופן מפורש ל"מוכתאר" הישוב בפגישתו בניר-עם עם נחום שריג, מפקד חט' הנגב סביב נושא שביתת הרעב.

הידיעה התקבלה בתימהון מוחלט והועברה לאנשי הישוב.¹⁶⁰

מספר ימים לפני המבצע הפציצו מטוסי חיל האוויר הישראלי את באר שבע. הדי הפיצוצים נשמעו היטב בבית אשל¹⁶¹, המצרים הגיבו בירי, אולם נראה כי ההפצצות גרמו לבהלה גדולה ושיירות פליטים נצפו עוזבות במהירות את העיר.¹⁶² כיבוש באר שבע התאפשר לאחר כיבוש משלטי חוליקאת בליל ה-20-19 לאוקטובר שפתח את הדרך לנגב. על מנת להשלים את כיתור הכוח המצרי בפלוג'ה ולנתק את הכוח המצרי בגדה המערבית, היה הכרח להשתלט על ציר באר שבע-חברון שעלול היה להוות ציר אספקה חלופי לצבא המצרי לאחר נפילת ציר החוף בידי צה"ל. המערך המצרי בעיר כלל תעלה נגד טנקים סביב העיר, גדרות תיל בחלקים הדרומיים, המזרחיים וצפון מערבי, 25 עמדות מבוצרות אך ללא תעלות חי"ר. הכוח מנה 300 חיילים סדירים ו-150 מתנדבים, תותחי "3.7 תותחים נ"ט".¹⁶³ כיבוש באר שבע, שכונה מבצע "משה" על שם משה אלברט, מפקד בית אשל שנהרג בהפגזה של ה-20 במאי, לא היה מתוכנן מראש, אולם ההצלחות בגזרת שער הנגב יצרו הזדמנות לחטיבת הנגב, שפעלה לראשונה במסגרת חטיבתית, לכבוש את העיר. נחום שריג כתב לימים כי חשיבותה של העיר היתה כפולה, עבור המצרים בסיס פעולה לכיבוש הנגב הדרומי ועבור הישראלים נקודת מוצא לכיבוש הנגב הרחוק ומפרץ אילת.¹⁶⁴ אולם אין ספק כי ניסיון במסגרת כיתור חטיבה מצרית ב-"כיס פלוג'ה" דרש חסימת דרך נסיגה אפשרית מ"הכיס" לכיוון באר שבע. מועצת הביטחון של האו"ם תבעה במקביל הפסקת אש כבר ב-19 לחודש על כן בוצע המבצע בנוהל צבאי חפוז לאור העובדה כי מפקד חזית הדרום הסיט את המאמץ העיקרי מכיבוש עזה אל עבר באר שבע.¹⁶⁵

לאכזבתם המרה לא ניתנה לאנשי בית אשל אפשרות להשתתף במבצע. הם קיבלו הוראה מפורשת שלא לפתוח באש לכיוון העיר. לקראת בוקר החל הקרב ובעקבותיו ראו לנגד עיניהם את נטישת העמדות על ידי החיילים המצרים. לבסוף, באמצעות משקפת, זיהו את דגל ישראל מעל בניין המשטרה. הירידה לעיר דרך העמדות המצריות הנטושות גבתה מחיר יקר, אחד החברים נהרג כאשר רכבו עלה על מוקש. למחרת בוצעה התקפת מטוסים מצרים על באר שבע ובית אשל, אולם הסכנה חלפה והמצור על בית אשל ונבטים הוסר באופן

¹⁶⁰ בר-און, ראיון, שאלה מס' 25; בר-און (1984), עמ' 169.

¹⁶¹ בר-און (1984), עמ' 184-185.

¹⁶² חטיבת הנגב במערכה, עמ' צח.

¹⁶³ שם, עמ' קסד. פעיל מצוין מספרים דומים, ראה הערה 109.

¹⁶⁴ שם, עמ' ח.

¹⁶⁵ אורן (1979), עמ' 138-141.

סופי.¹⁶⁶ כיבוש באר שבע שינה באופן מהותי את מערך הכוחות בנגב, עתה יכלה ישראל לאיים על צפון סיני תוך הישענות על הציר שבע-עסלוג'-עוג'ה. כיבוש עוג'ה¹⁶⁷ בדצמבר 1948, במסגרת מבצע "חורב" אפשר מהלך זה כנגד המצרים.

מקום להשוואה: המצור על נירים¹⁶⁸

לצורך השוואה נבחר ישוב צעיר בנגב ה"דרומי", בסדר גודל דומה שהדף מתקפה מצרית, אך לא נכבש ולא פונה בזמן המלחמה. נירים הוקמה במוצאי יום הכיפורים תש"ז (1946). מראה הישוב מסוף אותה שנה¹⁶⁹ מציג ישוב שאך זה הוקם. עד לפתיחת מעשי האיבה כשנה לאחר הקמת הישוב, בנובמבר 1947, לא יכול היה הישוב להתפתח מבחינה משקית באופן משמעותי. השוואה בין צילומי נירים ובית אשל ממחישה היטב את שלוש שנים של שקט בהן יכלה בית אשל להתפתח. אמצעים לביצור הישוב נראים היטב, גדר תיל כפולה, עמדות חצי עגולות בפניות. בהמשך יבנה "בית ביטחון" בישוב.¹⁷⁰

לקראת הפלישה היו ההכנות לביצור הישוב לפני הפלישה קדחתניות וכללו את כל המרכיבים הנדרשים, סוללת עפר סביב המשק, גדרות תיל, עמדות מוגנות, ארבעה מקלטים, תעלות קשר ואף בורות תחמושת אישיים. אנשי הקבוץ, 45 במספר, השלימו את מלאכת הביצורים לפני הפלישה ונירים הוגדר ישוב בדרגת סכנה גבוהה ובדרגת התבצרות גבוהה.¹⁷¹ למרות שהקבוץ היה מרוחק כשישה קילומטר מהציר הראשי, הוא הותקף בידי המצרים מאחר, שלפי השקפתם, היווה איום על ציר האספקה שלהם. קבוץ נירים היה, יחד עם עם כפר דרום, הישוב הראשון שהותקף על ידי חיל המשלוח המצרי אור ליום ה-15 במאי. מגני הקבוץ היו מוכנים בעמדות לפני תחילת ההתקפה. מולם התייצב הכוח מצרי שכלל גדוד חי"ר בסיוע שריון ותותחים. על אף יתרונם המוחלט בכוח האש ועדיפותם המספרית, לא הצליחו המצרים לפרוץ לקבוץ גם לאחר ניסיון פריצה שני באותו היום.¹⁷²

בעקבות הכישלון המצרי התבטא מפקד הגדוד השמיני, חיים בר לב, כי הבין שלמרות הפער הגדול בנשק ומספר לוחמים לטובת המצרים, הם לא יצליחו להביס את הישוב היהודי.¹⁷³ נירים לא הותקפה יותר עד לסיום המלחמה, אם כי ציר החוף היה חסום לתנועה בפני אנשי המקום, הם יכלו לעשות שימוש בקווים הפנימיים ולשמר את הקשר עם שאר ישובי "גוש גבולות"¹⁷⁴.

¹⁶⁶ בר-און (1984), עמ' 185-190.

¹⁶⁷ לורך, עמ' 602-607.

¹⁶⁸ לתיאור קרב נירים ראה: אדן, עמ' 163-191.

¹⁶⁹ ראה נספח ב'.

¹⁷⁰ לשרטוט דגם הביצורים ראה: ברזנר, עמ' 343.

¹⁷¹ קדיש, עמ' 811-814.

¹⁷² פעיל, עמ' 300-302; ברזנר, עמ' 231.

¹⁷³ ברזנר, עמ' 232; ע"פ מוריס, בר לב חשב כי "...בקרב נירים הוכרעה בעצם המלחמה..." ראה: מוריס עמ' 263.

בהפוגה השנייה ביקר יוסף וייץ, איש הקק"ל וראש ועדת הנגב, ברחבי הנגב וגילה בישובים מורל ירוד כתוצאה מהמצור הארוך, ההרס הגדול וקשיים באספקת מים ומזון. אולם התרשמותו מהמצב בקבוץ נירים היתה שונה בתכלית. לאנשי המקום היתה הערכה עצמית על הצלחתם בקרבות, היתה בהם לכידות חברתית ואמונה בעתידם. נירים כבר חובר לקו המים לנגב ב-29 בינואר 1948¹⁷⁵ וכישוב שהשתייך לקבוץ הארצי זכה לתמיכה רחבה מתנועה זו באמצעים וכוח אדם. הקבוץ היה זרוע הרס, אולם בניגוד לבית אשל, החליטו אנשי נירים לבנות את יישובם מחדש כ-20 ק"מ צפונה לאחר המלחמה.¹⁷⁶ לאמיתו של דבר, עמדו שני יישובים דומים במבחן המלחמה הקשה, האחד במתקפה חזיתית קשה ביותר והשני בחודשים רצופים של הפגזות יומיות. שני היישובים היו הרוסים, אך החזיקו מעמד למשך תקופה ארוכה בתנאים ירודים. ההחלטה על עזיבת בית אשל לא היתה קשורה למלחמה גופא אלא בהערכת הסיכויים שראו לפנייהם המתיישבים בהקמתו מחדש של ישוב פורח בעתיד. הידיעה כי אין תכנון להעברת קו מים לישוב לאחר המלחמה¹⁷⁷ והעובדה כי תנועת המושבים לא הצליחה לגייס אנשים ליישב מחדש את הישוב גרמה להחלטה לעזוב את המקום עם שוך הקרבות. בר-און תיאר את הרהורי ההתבלטות של אנשי בית אשל, וסיכם כי "...התחוור לנו בהדרגה, שאפילו במקרה של שחרור הנגב, שוב לא יהיה זה עוד ביתנו. יעבור עוד זמן רב עד שאזור זה יהיה מוכן להתיישבות."¹⁷⁸

עזיבת הנקודה

ההרס המוחלט של הישוב, הידיעה כי בסיום המלחמה לא יגיע אליו קו מים והעובדה שלא עמד לרשותם ישוב "עורפי", כפי שהיו ליתר יישובי הנגב¹⁷⁹, הובילו למסקנה כי אין עתיד לישוב. משמעות ישוב "עורפי" היתה בין היתר בעובדה כי עתודה אנושית עומדת לרשות הישוב ומוזרמת ככל שניתן ועל פי צורך. אולם אנשי הגוש היו מנותקים משך חודשים רבים והתנועה המיישבת שלה, תנועת המושבים, לא היתה מסוגלת לסייע להם.¹⁸⁰ ככל שנמשך המצור התעוררה בעיה כתוצאה מהבדל במעמד בין לוחמי הפלמ"ח במקום ואנשי בית אשל. בניגוד לחיילים, לא זכו החברים, בחופשות ובמשכורת צבאית.¹⁸¹ אנשי בית אשל נשארו במקום כאשר הוחלפו אנשי הפלמ"ח הותיקים באנשי גח"ל¹⁸², כשיצאו חיילים לחופשה בהפוגה הראשונה¹⁸³ וכאשר הועברה חט' הנגב לצפון בהפוגה השנייה לארגון מחדש,

¹⁷⁴ "גוש גבולות" כלל את היישובים הבאים: נירים, מבטחים, צאלים ואורים.

¹⁷⁵ ברזנר, עמ' 180.

¹⁷⁶ ראה אתר קבוץ נירים, אוחר ב-14.8.2011, <http://www.nirim.co.il/info-new/history-1.htm#c5>

¹⁷⁷ בר-און, ראיון, שאלה מס' 1.

¹⁷⁸ בר-און (1984), עמ' 168.

¹⁷⁹ שם, שאלות מס' 1, 17.

¹⁸⁰ ברזנר, עמ' 295.

¹⁸¹ בר-און (1984), עמ' 168.

¹⁸² שם, עמ' 178.

¹⁸³ ברזנר, עמ' 252.

מנוחה והצטיידות. יש לזכור כי המצור על בית אשל היה המצור הארוך ביותר על ישוב במלחמת העצמאות והתנאים בישוב היו קשים ביותר. בעלי המשפחות הופרדו מקרוביהם כבר בחודש ינואר. המורל היה ירוד, בר-און מתאר את הקושי ותחושת החברים ומסכם כך "...במקרה שלנו, ראינו עצמנו כיוצאים מן הכלל, כיוצאי דופן, כמופלים לרעה."¹⁸⁴ ב-6 בספטמבר עזבו אחרוני הבחורות את הישוב¹⁸⁵ ולקראת סיום ההפוגה השנייה חזרו החיים להתנהל מתחת לפני האדמה במקלטים ובעמדות השמירה. התזונה היתה לקויה וכך גם התנאים ההיגייניים. ההתמרמרות בקרב אנשי הישוב הלכה וגברה ופניותיהם נשאו ללא מענה. כאשר הגיעו מים עד נפש פתחו אנשי בית אשל ב-9 בספטמבר בשביתת רעב. לבסוף, התקבלו חלק מדרישותיהם של אנשי בית אשל, הם חוילו וזכו למשכורת צבאית לטובת קיום המשפחות שפוננו. מאידך, לא שוחררו משהותם בישוב שלדבריהם פסק להיות ישוב אזרחי והפך להיות משלט גרידא.¹⁸⁶ בירור בועדת הנגב אישר כי תנועת המושבים אינה מסוגלת לשלוח אנשים לישוב. נטישת ישוב על ידי מתיישבים היתה צעד שלא התקבל בקלות על ידי התנועות המיישבות והיה חשש כי תגיע דרישה דומה ממקומות אחרים במצב קשה. חטיבת הנגב גרסה מצידה כי נטישת ישוב על ידי מתיישבים תגרור במקביל עזיבת המקום על ידי כוחות הצבא. כך, מיד לאחר כיבוש באר שבע ועזיבת אנשי בית אשל, הפסיק המשלט להתקיים גם מההיבט הצבאי.¹⁸⁷

לקראת סיום ההפוגה השנייה, החליטו החברים לעזוב את המקום ולעלות צפונה, כשיתאפשר הדבר. הם לא היו יחידים שהתלבטו האם להישאר בנגב, אנשי רביבים נחלקו לשני מחנות. חלקם העדיפו להישאר בנגב, אחרים ביקשו לעבור לקיבוץ אלונים בצפון.¹⁸⁸ אולם חוסר היכולת לקלוט, בתנאים הקיימים, משפחות נוספות בבית אשל ומחסור באנשים שבכלל היו מוכני להגיע לנקודה¹⁸⁹ הובילו להחלטה לעזוב. גם בעיית המים שפתרונה לא נראה באופק השפיעה רבות על החלטתם להתפנות לצפון. עם עזיבת הישוב פנו אל עבר כפר ויתקין, שם שוכנו משפחותיהם מאז הפינוי בחודש ינואר. משם עברו למחנה ארעי לצידו כביש הסרגל ולבסוף בשנת 1950 עברו למקום הקבע והקימו את מושב היוגב, אשר בעמק יזרעאל.¹⁹⁰

¹⁸⁴ בר-און (1984), עמ' 179.

¹⁸⁵ שם, עמ' 180.

¹⁸⁶ שם, עמ' 168-169.

¹⁸⁷ ברזנר, עמ' 296-295.

¹⁸⁸ בר-און (1984), עמ' 192.

¹⁸⁹ בישיבה עם ראשי ההתיישבות לאחר הפינוי הסכימו לחזור לנגב בתנאי שיצטרפו 23 משפחות, אולם לא

נמצאו מתנדבים. ראה: בר-און (1984), עמ' 196.

¹⁹⁰ ברזנר, עמ' 324-323.

סיכום

המתבונן בצילום האוויר של בית אשל מסוף שנת 1945 (ראה נספח ב') אינו יכול שלא לחוש התפעלות על מראהו המלבלב של הישוב הצעיר שאך זה הוקם באמצע המדבר. בית אשל ונבטים רשמו הישגים מכובדים בתחום החקלאות וניצול המים בתנאי מדבר. אולם מבחינה צבאית, על אף קרבתה של בית אשל לשני צירים חשובים, לא שיחק גוש בית אשל-נבטים תפקיד צבאי משמעותי במלחמה כנגד המצרים. היתה זו זירה משנית עבור המצרים והישראלים כאחד. לאור החלטת המלך פארוק לפעול בגדה המערבית נוצר הצורך בציר תנועה בין הגבול המצרי לבין חברון. ההחלטה לרתום את מתנדבי האחים המוסלמים לפעילות באזור חברון ובית לחם נועדה לשמש שתי מטרות: האחת, להרחיק את האחים המוסלמים, שלא היו נוחים מבחינה פוליטית למלך ולא הצטיינו באיכותם כחיילים, מהמערכה העיקרית בנגב. המטרה השנייה היתה ליזום פעילות מצרית על מנת לשבש את פעולות הלגיון באזור זה ולסכל מטרותיו והישגיו של המלך עבדאללה. הצבא המצרי התמקם בבאר שבע שהפכה לנקודת משען מרכזית בציר בין סיני לגדה המערבית. מגני בית אשל ונבטים לא יכלו באמצעות מה שעמד לרשותם, לסכל את הפעילות המצרית, יש להניח לו עשו זאת, היו המצרים יוזמים את כיבוש הגוש ביתר שאת. אולם, לאחר קרב נירים ובהמשך הקרבות בכפר דרום, יד מרדכי, ניצנים ונגבה הבינו המצרים כי הישובים מבוצרים היטב וכיבושם יגבה מחיר גבוה באבדות בנפש תוך הקצעת משאבים רבים ותחמושת שלא היתה להם בשפע לאור חוסר הארגון בתחום הלוגיסטי. מנגד, מפליא הדבר כי לא יזמו המצרים הניסיון לכבוש את אזור המשאבות בניר-עם, מהלך שהיה מפסיק את הזרמת המים לישובים רבים. הפעולות היחידות כנגד הכוחות המצרים באזור זה של הנגב בוצעו על ידי היחידות הניידות של חטיבת הנגב, כפי שאירע בפיצוץ גשר דהריה וכיבוש עסלוג'. פעולות אלה התבצעו ללא קשר ולא דרשו את הימצאות הישובים ליד באר שבע. המסכנה היא כי, מלבד היותה עמדת תצפית על באר שבע ושניים מתוך שלושת צירי התנועה המגיעים אליה, לא מילאה בית אשל תפקיד צבאי במאבק כנגד המצרים. יותר מכך, גם כיבוש באר שבע והפריצה לעוג'ה ולסיני התבצעו ללא סיוע אנשי בית אשל או שימוש במנחת נבטים.

הישארות ישובי ה"גוש" על כנם בזמן המצור נבעה מסיבות שונות, בעיקר ממניעים פוליטיים ומוראליים, על מנת להקטין, ככל שניתן, את מה שנתפס בשעתו כאפקט מוראלי הרסני לכל הישובים שעמדו באותה עת במערכה הקשה. בהתאם למדיניותם של בן גוריון והמטכ"ל לא פונו ישובים אלא במצב הקיצון ביותר. החשש פן יגרום פינוי ישוב לתקדים עבור ישובים אחרים גרם להם להמעיט ככל האפשר בצעד זה. בדומה לישובים אחרים בנגב כך החזיק ה"גוש" מעמד ומכוח האינרציה לא עלה, לאחר הפלישה, נושא הפינוי לדיון. לצורך הזרמת אספקה, אמצעי לחימה, תחמושת, הבאת תגבורות לישוב ופינוי נפגעים, הושקעו מאמצים

גדולים ביותר, ללא יחס לתועלת שהביא הגוש כעמדה צבאית קדמית במערכה. יתכן והיה עדיף להקצות משאבים יקרי ערך אלה, שהובאו בהטסה באופן מיוחד, ליעדים אחרים חיוניים הרבה יותר בחזית הדרום. כיבוש באר שבע חתם סופית את הגולל בנושא ולא היתה שום מניעה לפינוי הישוב על ידי המתיישבים.

אנשי בית אשל, אנשים מפוכחים היו. הם ידעו כי אחד הישובים הבודדים ממזרח לבאר שבע מצבם היה מיוחד, על כן דרש פתרונות מיוחדים. החלטת פינוי האוכלוסייה הבלתי לוחמת בינואר 1948 היתה אמיצה ובעיקר נכונה. עמידת אנשי בית אשל ולוחמי הפלמ"ח במקום למשך חודשים של מצור, תוך הפגזות קשות ומחסור במזון ומים בתנאים קשים, רשמה פרק של כבוד, אם כי ללא הפרסום הראוי, בתולדות מלחמת העצמאות.

ביבליוגרפיה

- אדן (ברן), א' (1984). *עד דגל הדין*, הוצאת מערכות: תל אביב.
- אורן, א' (1979). *באר שבע במערכות הנגב*, תרצ"ט-תש"ט, מתוך: גרדוס, י' ושטרן, א' (עורכים), *ספר באר שבע*, כתר: ירושלים, עמ' 119-161.
- אורן, א' (1985). *היישובים במערכות הנגב במלחמת העצמאות*. בתוך: נאור, מ' (עורך), *סדרת עידן*, *ישוב הנגב 1960-1900*: הוצאת יד יצחק בן צבי: ירושלים.
- אילון, א' (1963). *חטיבת "גבעתי" מול הפולש המצרי*, הוצאת מערכות: תל אביב.
- בר-און, ד' (1984). *מורדים בישימון - סיפורה של בית אשל 1948-1943*, הוצאת מושב היוגב: היוגב.
- ברזנר, ע' (1994). *הנגב בהתיישבות ובמלחמה*, ההוצאה לאור משרד הביטחון: תל אביב.
- גלבר, י' (1986). *למה פירקו את הפלמ"ח*, שוקן: תל אביב.
- ואלך, י' (1974). *אטלס כרטא לתולדות ארץ-ישראל מראשית ההתיישבות ועד להקמת המדינה*, הוצאת כרטא: ירושלים.
- טל, ד' (2000). *מי בלם את המצרים במלחמת 1948? בתוך: עיונים בתקומת ישראל: מאסף לבעיות הציונות, הישוב ומדינת ישראל*, 10: 102-121.
- לורך, נ' (1989). *קורות מלחמת העצמאות*, מסדה: תל אביב.
- מוריס, ב' (2010). *1948 תולדות המלחמה הערבית-הישראלית הראשונה*, עם עובד: תל אביב.
- נאור, מ' (1986). *גוש עציון במצור ובקרב*, בתוך: נאור, מ' (עורך). *סדרת עידן*, *גוש עציון מראשית עד תש"ח*, הוצאת יד בן צבי: ירושלים, עמ' 123-150.
- נשרי, י' (1988). *ההתיישבות במלחמת העצמאות*, בתוך: נאור, מ' (עורך). *סידרת עידן*, *שנה ראשונה לעצמאות 1948-1949*, הוצאת יד יצחק בן צבי: ירושלים, עמ' 117-126.
- ענף היסטוריה במטה הכללי (1962). *תולדות מלחמת הקוממיות*, הוצאת מערכות: תל אביב.
- פעיל, מ' וזוהר, א' (2008). *פלמ"ח, פלוגות המחץ של ההגנה*, ההוצאה לאור משרד הביטחון: תל אביב.
- קדיש, א' (2004). *ישובים מתכוננים למלחמה*, בתוך: קדיש, א' (עורך), *מלחמת העצמאות תש"ח - תש"ט - דיון מחודש*, הוצאת לאור משרד הביטחון: תל אביב.
- קרק, ר' (2002). *המצפים ואחת עשרה הנקודות בנגב*. בתוך: אריאל: *כתב עת לידיעת ארץ ישראל*, 23 (153-152), עמ' 101-116.
- שיף, ז' והבר, א' (עורכים) (1976). *לקסיקון לביטחון ישראל*, זמורה, ביתן, מודן: תל-אביב.
- ללא שם (עורך), (1949). *חטיבת הנגב במערכה*, הוצאת מערכות: תל אביב.
- Abdul, N. & Khalidi, W. (1973). Nasser's Memoir of the First Palestine War, *Journal of Palestine studies*, Vol 2, No. 2, pp. 3-32.

נספחים

נספח א': תעתיק הקלטת דן בר-און

דן בר-און, חבר מושב היוגב, נמנה עם מקימי בית אשל ב-1943. שימש כ"מוכתאר" של הישוב, ומתוקף תפקידו עמד בקשר עם מוסדות המנדט בבאר שבע והמוסדות המיישבים וייצג את הישוב בפני גורמים אלה. כתב את הספר היחיד העוסק בבית אשל מיום הקמתו ועד לפירוקו. "מורדים בשימון" שנכתב ב-1984 בהוצאת מושב היוגב. הראיון איתו בוצע בתאריך 27.7.2011 בביתו והוקלט, ראיון הצלבה והשלמה בוצע טלפונית ב-23.8.2011.

הקמת הישוב

1. תאר את אספקת המים לבית אשל

לא היה קו מים בתכנון, גם לאחר המלחמה (אחת הסיבות לנטישת הישוב ולמעבר להיוגב) צינור המים הגיע עד חצרים ואגף את באר שבע ממערב. אנחנו עשינו שימוש במי קידוח המים בישוב. הוברר לנו לקראת סיום המלחמה כי לא יגיע קו מים מגברעם ממזרח לחצרים וזו היתה אחת הסיבות העיקריות לעזיבתנו את הישוב. לשאלה כי ברוב הספרים מציגות המפות קו מים עד לנבטים, הגיב חד משמעית כי לא היה קיים קו שכזה.

2. איך הגדירו את בעיות הביטחון בזמן ההקמה ומה הצעדים שנקטו ?

ההתייחסות היתה על פי קונצפציה לפי המאורעות 36-39. בתוך הבניינים המקומרים היו לנו חרכי ירי. ב-1947 הקמנו ביצורים, אלה היו עמדות גבוהות ממוגנות במקום להכניס אותן בתוך האדמה.

3. האם שמעתם על התקרית בקבוץ מבטחים ?

לא שמענו עליה, אני מאוד מתפלא שאני לא יודע על זה. אני חושב שהיתה שם חוליה של פלמ"ח שנפגעה והיו שם שני הרוגים שהביאו לנו הבריטים. לא היה להם במבטחים עמדות כמו אצלנו, רק בית ביטחון.

4. האם היה קיים בית ביטחון גם בנבטים?

לא בטוח שהיה כזה בנבטים. בית הביטחון שלנו שימש בזמן המלחמה דווקא את המצרים לטיווח בזמן ההפגזות, ובסוף אנחנו הורדנו אותו. הוא כבר היה פגוע כשפוצצנו אותו.

5. המרחק לבאר שבע ? המרחק לכביש לכיוון חברון ? המרחק מהכביש בואר שבע ?

העיר היתה במרחק 1.5 ק"מ, המצרים היו מוצבים במרחק 800 בערך מ' והכביש לחברון היה במרחק 1 ק"מ.

נבטים

6. באיזה אופן סייע בית אשל בהקמת נבטים ?

אצלנו היה בסיס היציאה להקמת הישובים רביבים וחצרים. באופן טבעי יצרנו קשרים איתם. אני לא זוכר אם מישהו מאיתנו נסע איתם לשם באותו היום.

7. תאר את ההרכב אנושי שלהם ? מה היו ההבדלים עם בית אשל ?

הם היו עולים מעיראק שככל הנראה עלו לארץ לא מזמן, ההונגרים באו רק אחרי המלחמה ואז עזבו וחלקם אף הגיעו למושב היוגב. הישוב ננטש עד בוא הקוצ'ינים בתחילת שנות ה-50. יתכן כי בין העיראקים היו זוגות נשואים, אולם בוודאות לא היו שם ילדים. הקשרים בינינו היו רופפים למדי. אני חושב שהם לא נקלטו עדיין באופן מלא בארץ כי עלו לא מזמן. במלחמה הם לא פונו מהמקום מאחר והוא היה בטוח והם היו בסדר גמור, החזיקו מעמד יפה. בסופו של דבר זכו בכך שהיו צריכים להקים מנחת אצלם על מנת להזרים לנו אספקה.

8. מה היו אפיוני הישוב ?

שלושת המצפים היו פחות או יותר אותו הדגם. למשל, הבית הגלי בגבולות היה אותו דבר, אותה התבנית עם שינויים קטנים. 11 הנקודות זה היה משהו אחר. בנו שם צריפים ואוהלים ופה ושם גם בית ביטחון. לנבטים היה מקור מים, אנחנו חפרנו שם בור מים בשיטה פרסית עתיקה שחופרים מנהרה שצריכה לנקז את מהים (ראיתי דבר כזה בעמק הירדן) זו חפירה מסיבית בנויה עם שלוחות. זה היה מיועד לנו ולא לנבטים למרות שזה היה לפני החצר שלהם. בכל מקרה נבטים לא סבלו ממחסור במים.

9. מהות הקשר לפני ובזמן המצור

שירותים שונים שלא היה להם הם קיבלו אצלנו, כישוב ותיק יחסית היינו סוג של מרכז אזורי. משלחות, ניסיונות, טרקטורים גדולים היו כולם אצלנו. במלחמה הקשר השתנה והיינו תלויים במנחת שנסלל בנבטים. בעיקר אנחנו אנשי הישוב הלכנו לשם ברגל להביא את האספקה, לאנשי הפלמ"ח היו תפקידים אחרים. היינו חייבים ללכת לשם רגלית כי קצת לאחר ה-15 במאי עלתה משאית על מוקש בדרך בין שני הישובים ולכן רכבים לא נסעו יותר בדרך זו.

10. היה מנחת בנבטים, איך ומתי נסלל ?

בנבטים הוקם מנחת בזמן המלחמה. בבית אשל לא היה מנחת, עד לפלישה פייפר היה נוחת על דרך עפר בסמוך לישוב שנוקתה וסומנה. פורת, הטייס של הפייפר נחת לאסוף פצוע אצלנו ואז המריא לנבטים וסייע בהדיפת המתקפה על הישוב.

11. מה היה הכוח הצבאי במקום ?

לא היו מוצבים אנשי פלמ"ח בנבטים באופן קבוע. היו מביאים את האספקה מהמנחת לכיוון בית אשל. ההעברה בוצעה רגלית לאחר שהיו אבידות ממיקוש.

12. המרחב בין שני הישובים: האם היו פעולות אויב, מיקוש, התקפות, חבלות...

המרחק היה 11 ק"מ בין הישובים. המנחת של הגוש היה בנבטים. בנוסף היו שיירות מהדרום שהגיעו אליהם. מצאלים למכתש הגדול, שיירה או שתיים. נבטים היה ישוב די אומלל, קיוו שהוא יתפתח אבל המלחמה קטעה את זה. האספקה הגיעה מנבטים לבית אשל בשיירות רגליות שסחבו את האספקה על הגב. בדואים מהאזור שלא היו חברים שלנו תקפו מדי פעם. הם לא היו כוח לוחם ממש, יותר כמו פרטיזנים. הם תקפו לפי הזדמנות והניחו מוקשים.

הכנות לקראת העימות

13. מה היה כוח הפלמ"ח בישוב: מתי הגיע, סד"כ, תחלופה, תפקידים, אמל"ח

אנחנו היינו בסביבות ה-50 חברים בישוב בתחילת המלחמה. אנשי הפלמ"ח לא היו יותר מ-12 איש והם הובאו בסוף 1946 על מנת לאבטח את קו המים, למרות שלא היינו מחוברים לצינור. אבל הם פעלו בנגב.

בר-און טוען כי לא היה כוח כל כך גדול, אבל זה הם הגיעו כשהחלו הדיונים באו"ם ב-Lake Success. אז התחיל להיות אצלנו "חם" והקימו אצלנו את שני הצריפים למגורים שלהם שעמדו בצד, אבל הם היו משולבים איתנו, אכלו איתנו והשתמשו במקלחות שלנו.
(ברזנר מציין כי ב-12.47 פל'ו, 'גד' 2 מנתה 30 איש)

הם יצאו לאבטח את קו המים ויצאו לא חמושים, חוץ ממקלות, מאחר והבריטים היו מחרימים כל כלי נשק. אני כ"מוכתאר" היה לי רישיון לשאת נשק מהבריטים. היו לנו גם 8 נוטרים שהיו חמושים ברובים איטלקיים ישנים כבדים. הנשק הבלתי לגאלי היה קבור מתחת לאדמה. עד החלטת החלוקה באו"ם היתה לנו תקופה שקטה. טרקטוריסט שלנו עבד לבדו במרחק שעה נסיעה מהישוב ולא היה חמוש.

14. מה היתה שרשרת הפיקוד?

היתה רק בימי המלחמה. לפני המלחמה, מי בכלל חשב על זה. המפקד הצבאי היה אמנם קובע אבל אנחנו הסתדרנו איתו טוב מאוד.

15. הגדר את עבודות ביצור הישוב: מוקשים, גדרות, עמדות, חפירות, ...

עבודות הביצורים החלו רק מנובמבר 1947. הדבר המשמעותי ביותר היה בניית סוללת אדמה גבוהה שחסמה שדה הראייה לצופים מבחוץ והסתירה את פנים הישוב. בדיעבד היתה סוללה זו חשובה ביותר בעת המצור. הוטמנו מוקשים מסביב לישוב, אולם במיוחד לכיוון הצד המערבי.

16. איך תרמו טרטור זחל D2 ו-D6 לביצור? האם הביצורים היו שונים משאר הישובים?

ה-D-6 הוא זה שהרים את הסוללה הגבוהה שהסתירה אותנו מהמצרים. עם הפלישה ותחילת ההפגזות הוא פונה לנבטים, לא לאחר שבזמן תהליך הנעה הארוכה של המנוע הרועש החלה הפגזה מצרית.

17. האם נפלה החלטה על פינוי ילדים ונשים בניגוד למפקדת חט' הנגב?

בוצעה ללא רשות מהחטיבה לאחר שקיבלנו הצעה מקצין בריטי לפינויים כשבוע לפני כן. לא זכור לי בדיוק איך היה הקשר בנושא זה עם הבריטים. בינתיים התעוררה אצלנו השאלה מה לעשות עם הילדים, היה ויכוח ולבסוף הצבעה בה הוחלט על הפינוי. אני מודה ומתוודה כי הצבעי נגד הפינוי ועל זה שלא יפנו את הילדים. אני שמח שהחלטה היתה אחרת. הם פונו לניר-עם על ידי הבריטים ברכבים דרך באר שבע. אל תשכח שהיינו ישוב היחידי אחרי קו רוחמה - ניר עם ללא ישוב עורפי בניגוד לכל הישובים האחרים. רביבים היה להם מחנה בראשון לציון, הם שלחו פלוגה לעבוד שם היו שם ברגע מסוים 100 חברים, אותו דבר בגבולות.

המצור

18. מה היה גודל הכוח המצרי בבאר שבע?

לא יודע. הכניסה שלהם לבאר שבע היתה הפתעה גמורה עבורנו. לא הבנו מה שהתצפיתן מדווח לנו כי נכנס כוח צבאי לעיר. לא הבנו מה קורה וזו היתה עבורנו מציאות חדשה. היה שם כוח גדול, חלקו

המשיך בתנועה על הכביש לכיוון חברון. אחר כך למדנו כי השתתפו בקרב ברמת רחל. הכביש הזה לחברון היה חשוב להם כי היה גם כביש רוחב יחידי באזור שאפשר להגיע לפלוג'ה. מולנו הם התמקמו במרחק 800 מ', צפונית לנו בתוך נחל באר שבע שהיה שטח מת עבורנו.

19. האם יזמו המצרים פעולות התקפיות מלבד ניסיון ה-19.5?

המתקפה החזיתית היחידה היתה ב-19 במאי. מעמדה מס' 1 ו-2 דיווחו כי ראו חיילים מצרים בתרגולת קום/פול שהתקדמו לעברנו. לאחר שאנחנו ירינו עליהם כמה כדורים הם התקפלו. זה היה הניסיון היחידי לכבוש אותנו.

20. מדוע לא ניסו המצרים לכבוש את בית אשל בהמשך?

כפי שסופר לי על ידי 100, חבר רביבים, ממיסדי ממכון טוביה בבאר שבע, ביום הפלישה הדגים מייג'ור מצרי לחייליו הלא מאומנים את השימוש במרגמה. הוא הכניס פגז אבל לא הסיט את ידו ונפצע. יש סברה כי זה היה סוף פסוק לניסיון שלהם לכבוש את הישוב. אבל לדעתי ועל פי מה שאני קראתי, אחרי הקרבות בציר המערבי הם הגיעו למסקנה שיהיה להם קשה מאוד לכבוש ישוב, כמו בנירים, בארות יצחק ועוד. הם העדיפו לנתק את הנגב ואמרו לעצמם כשהנגב יהיה בידינו נטפל בזה, כך אמרו לי גם מספר אנשים, ביניהם ברן.

21. מדוע לא פגעו בקווי המים?

זה נכון, אבל זה לא הראש היהודי וזה המזל שלנו.

22. מה היו מאפייני ההפגזה: שעות קבועות, כמות, סוגים, מטוסים?

ההפגזה היתה אקראית לחלוטין. ביום ובלילה לסירוגין, כמות הפגזים היתה מפגז בודד עד לעשרות בו זמנית. יכול להיות שאיזה מקלען היה מתעורר באמצע הלילה והיה יורה, לא כמונו ירי תוך חיסכון בכדורים, אצלם רוקנו בבד אחת את כל התחמושת. היתה הפצצה אווירית בודדת לקראת סוף המצור, אבל לא היו לנו נפגעים מאחר ובנינו במשך הזמן שני בונקרים תת קרקעיים עם שכבה של מטר אדמה. היה להם כמות גדולה מאוד של תחמושת והם ירו כל הזמן.

23. תאר את הטיפול והפינוי של הפצועים

הביאו אלינו הרבה נפגעים וטיפלנו במקום, רק אחר כך אפשר היה לפנות לנבטים כשהכשירו את המנחת.

24. האם היו ניסיונות להפריע למצרים: מארבים, תקיפות, חבלות, מודיעין, ...

האם ראו את התנועה של ה"זרוע המזרחית" לכיוון חברון?
חיובי המרחק לכביש היה 1 ק"מ, יש לזכור כי כביש זה הוביל גם לפלוג'ה. בבאר שבע היתה צומת לכביש לכיוון מערב לעזה, את הכביש הזה לא ראינו הוא היה בתוך העיר.
אנחנו דיווחנו על התנועה על הכביש לחברון והכביש לכיוון ביר עסלוג' ועוג'ה. את שני הכבישים ראינו וביצענו עליהם תצפיות. לא נקטנו בפעולות התקפיות, לא היה לנו כוחות לזה.
אבל אנחנו רק התגוננו. בדיוק לפני ההפוגה הראשונה, זה היה 10 דקות לפני השעה 10. אנחנו קיבלנו אישור והחלטנו לתת להם ברגע האחרון מכה של 20 פצצות מרגמה "2 שהיו ברשותנו. אבל הם החזירו מיד באש חזקה מאוד ורק הספקנו 5-6 פצצות.
בהזדמנות אחת, במבצע לכיבוש ביר עסלוג', השתתפנו בחסימת הכביש הראשי.

25. כיבוש באר שבע

תושבי הישוב האזרחים פתחו בשביתת רעב במהלך המלחמה מאחר ודרישתם להתחיל לא התקבלה. הישוב לא זכה להכנסה כספית בתמורת לשרות צבאי לכל דבר בישוב במצור, לא קיבלו חופשות. אפילו אנשי הפלמ"ח הוחלפו, היו חילופים של יחידות. אותנו לא גייסו. על רקע זה הוחלט להיפגש על מח"ט חט' הנגב, נחום שריג. נשלח לנבטים פייפר מניר עם לקחת את בר-און ועוד מישהו. בהזמנות זו גילה להם שריג כי מבצע לכיבוש באר שבע עומד להיפתח בקרוב, זו רק שאלה של זמן. אנחנו לא הבנו איך הוא יכול לעשות את זה. היתה הפסקת אש, שום רכב לא היה יכול לעבור את הקו של פלוג'ה, רק בשעות מסוימות. עם חזרתו גילה זאת בר-און לחבריו בישוב שהתקשו להאמין למשמע אוזנם מאחר וזה נחשב למשימה קולוסאלית מעבר לכל דמיון, כאילו אומרים לך שייקחו אותך למאדים. אבל כששמענו ברדיו שהמצרים פגעו ברכב שלנו, הבנו שזה עסק מבויס וכך הכל התחיל. במשך שלושה לילות היו הפצצות על באר שבע. הגיע דקוטה בלילה הראשון והיתה מהומה אצל המצרים. ראינו את הבריחה של האוכלוסייה, בערך שלושת אלפים איש, אולי נשארו 20 או 30 איש. לא האמנו למראה עינינו. אצלנו נשארו אפילו בחורות אבל הם ברחו. בליל המתקפה על באר שבע ביקשו מאיתנו לא לפתוח באש ואנחנו כעסנו על זה מאוד.

* * *

צילום האווירי של קבוץ נירים מ-1946

מקור התמונה: ארכיון "יד טבנקין", מס' פריט 122905, אוצר בתאריך 1.8.2011 ב:
<http://www.kibbutzarchives.org.il/yadtabenkin/list.asp>

